

Regionální rada regionu soudržnosti Moravskoslezsko Úřad Regionální rady		
ČÍSLO SMLOUVY DODATKU		
14 pořadové číslo	2013 rok	01 číslo odboru



RRMSP0010GR5

## Smlouva o dílo

### Smluvní strany

#### Objednatel

Regionální rada regionu soudržnosti Moravskoslezsko  
se sídlem Na Jízdárně 2824/2, 702 00 Ostrava – Moravská Ostrava  
zastoupená Miroslavem Novákem, předsedou Regionální rady  
IČO 75082616  
DIČ CZ 75082616  
**(dále jen objednatel)**

#### Zhotovitel

PricewaterhouseCoopers Česká republika, s.r.o.,  
se sídlem: Hvězdova 1734/2c, 140 00 Praha 4  
jednající: Jiřím Moserem, jednatelem  
bankovní spojení: : ING BANK Internationale Nederlanden Bank  
číslo účtu: 1000072500/3500  
IČ: 61063029  
zapsán v OR vedeném Městským soudem v Praze, v oddíle C, vložka 43246  
**(dále jen zhotovitel)**

### Článek 1 Předmět smlouvy

- 1.1. Předmětem této smlouvy je, na základě zakázky „Zpracování Integrované strategie rozvoje území pro ostravskou aglomeraci“, zajištění procesu tvorby strategického dokumentu ITI zahrnující analytickou a návrhovou část a dále spolupráce při vyjednávání prosazení a schválení ITI v implementační struktuře strukturálních fondů v ČR (dále souhrnně jako „dílo“).

Zhotovitel se zavazuje na svůj náklad a na své nebezpečí k provedení předmětu smlouvy podle podmínek stanovených v této smlouvě.

- 1.2. Zhotovitel provede veškeré práce v souladu se zadávací dokumentací (příloha č. 1 této smlouvy) a nabídkou zhotovitele k veřejné zakázce „Zpracování Integrované strategie rozvoje území pro ostravskou aglomeraci“. Seznam požadované dokumentace k posouzení prací předá Zhotovitel Objednateli bezprostředně po podpisu smlouvy. Objednatel se zavazuje informovat zhotovitele v dostatečném časovém předstihu, nejméně 5 pracovních dnů, o termínu předání posuzované dokumentace.

- 1.3. Klíčovým výstupem zakázky bude strategický plán (integrovaná územní investice, ITI) pro ostravskou aglomeraci obsahující:
- Socio-ekonomickou analýzu stavu a vývoje v administrativním území Moravskoslezského kraje, včetně nastavení klíčových indikátorů hodnocení „kvality života“ v kraji.
  - „Strom problémů“ kraje, tedy popis příčin a důsledků ve vztahu ke stanoveným indikátorům.
  - Vyhodnocení strategických cílů Strategie rozvoje kraje a relevantních strategických dokumentů na úrovni statutárních měst. Výběr klíčových strategických cílů, jež vykazují nejvyšší pozitivní vliv na „kvalitu života“ obyvatel v kraji, měřenou nastavenými klíčovými indikátory.

- Výběr klíčových témat, jež budou konkrétně rozpracovány do formy investičního plánu.
- Návrh intervenčního schématu (investičního plánu) včetně stanovení výsledků intervencí (návrh klíčových indikátorů).
- Vymezení zájmového území, včetně popisu metodiky a zdůvodnění.
- Určení klíčových aktérů, stanovení rozhodujících akcí (typových opatření či projektů) a odhad harmonogramu a potřebného rozpočtu.

## **Článek 2 Doba plnění a způsob předání**

2.1 Termín plnění díla bude rozdělen do pěti etap v souladu se zadávací dokumentací veřejné zakázky (Příloha 1 této smlouvy):

- I. etapa: do 10 týdnů od podpisu smlouvy.
- II. etapa: do 2 týdnů od akceptace výstupu I. etapy.
- III. etapa: do 2 týdnů od akceptace výstupu II. etapy.
- IV. etapa: do 6 týdnů od akceptace výstupu III. etapy
- V. etapa: do 20 týdnů od akceptace výstupu IV. etapy.

2.2 Výsledky díla budou předány objednateli v tištěné formě a elektronické verzi.

2.3 Místem předání je sídlo objednatele uvedené v záhlaví této smlouvy.

2.4 Pro každou z výše plánovaných etap platí, že k jejímu ukončení dojde okamžikem, kdy objednatel potvrdí akceptaci výstupu předloženého zhotovitelem, a to podepsáním akceptačního protokolu. Lhůta objednatele na uplatnění připomínek k předloženému výstupu příslušné etapy začíná běžet od skončení prezentace a předání dokumentace v požadované podobě a činí vždy 1 týden; v případě V. etapy tato lhůta činí 2 týdny. K přijetí výstupu následující etapy může dojít pouze v případě, že byly akceptovány všechny výstupy z etap předcházejících.

## **Článek 3 Cena díla**

3.1 Cena za provedení díla vychází z nabídnuté kalkulace zpracované zhotovitelem a je stanovena částkou 1 595 000 Kč (slovy: jedenmilionpětsetdevadesát pět tisíc) bez DPH, výše DPH je 334 950 Kč, cena včetně DPH činí 1 929 950 Kč (slovy: jedenmiliondevětsetdvacetdevět tisícdevětsetpadesát). V případě, že v době plnění bude sazba DPH zvýšena nebo snížena zákonem o dani z přidané hodnoty, bude se fakturovat k ceně plnění daň podle aktuálního znění zákona.

Fakturace na základě objednatelem potvrzeného akceptačního protokolu o bezvadnosti díla bude provedena ve dvou splátkách vč. DPH:

- úhrada za akceptované výstupy z 1. - 4. etapy: splátka ve výši 60 % nabídkové ceny po akceptaci výstupu „Koncept ITI“ ve výši 1 157 970,-Kč
- úhrada za akceptované výstupy 5. etapy: splátka ve výši 40 % nabídkové ceny po akceptaci výstupu „Návrh ITI“ ve výši 771 980,-Kč

3.2 Uvedená cena je smluvní a zahrnuje veškeré náklady zhotovitele potřebné a nutné ke kvalitnímu zhotovení a dodání předmětu smlouvy.

## **Článek 4 Platební podmínky a fakturace**

- 4.1 Podkladem pro zaplacení ceny uvedené v čl. 3 této smlouvy je faktura vystavená zhotovitelem nejpozději do 10 dnů ode dne předání a převzetí díla objednatelům a potvrzení akceptačního protokolu.
- 4.2 Faktura musí mít tyto náležitosti:
- označení faktury a její číslo,
  - název, sídlo a IČ zhotovitele,
  - bankovní spojení,
  - předmět smlouvy,
  - označení termínu zdanitelného plnění,
  - evidenční číslo smlouvy Centrální databáze smluv120498,
  - fakturovanou částku včetně DPH.
- 4.3 Objednatel uhradí plnění bankovním převodem na účet zhotovitele, který je uveden v záhlaví této smlouvy. Ke každé faktuře bude připojen schválený akceptační protokol.
- 4.4 Splatnost faktury bude nejméně 30 dní od vystavení (min. 14 dní od jejího doručení objednateli) a za den zaplacení se považuje den odepsání platby z účtu objednatele.
- 4.5 Objednatel má právo daňový doklad před uplynutím lhůty jeho splatnosti vrátit, aniž by došlo k prodloužení s jeho úhradou, obsahuje-li nesprávné údaje nebo náležitosti dle uvedených právních předpisů. Nová lhůta splatnosti v délce 30 dnů počne plynout ode dne doručení opraveného daňového dokladu objednateli.

## **Článek 5 Smluvní pokuty, odstoupení od smlouvy**

- 5.1 Nebude-li dílo (část díla) zhotoveno ve lhůtách uvedených ve Vymezení předmětu veřejné zakázky, odst. 5. Požadované úkoly a aktivity Zadávací dokumentace (Příloha 1 této smlouvy), je zhotovitel povinen zaplatit smluvní pokutu ve výši 0,05 % z ceny nedodané ucelené části díla za každý den prodlení.
- 5.2 Při nedodržení termínu splatnosti faktury objednatelům je zhotovitel oprávněn požadovat úhradu úroku z prodlení. Smluvní pokuta Objednatelům za prodlení s placením faktury je stanovena na 0,05 % z hodnoty faktury za každý den prodlení.
- 5.3 Smluvní pokuta je splatná do 14 dnů ode dne doručení výzvy k jejímu zaplacení. Dnem splatnosti se rozumí den připsání příslušné částky na účet objednatele.
- 5.4 Uvedená smluvní pokuta nemá vliv na výši případné náhrady škody, a to v její plné výši.
- 5.5 Objednatel je oprávněn od smlouvy odstoupit formou písemného oznámení, pokud:
- má dílo vady, které nelze odstranit a vady či nedodělky jsou takového charakteru, že podstatně ztěžují užívání díla či dokonce brání v jeho užívání,
  - zhotovitel porušuje smluvní podmínky nebo odstoupení od smlouvy umožňuje obchodní zákoník.
- 5.6 Zhotovitel je oprávněn od smlouvy odstoupit formou písemného oznámení, pokud:
- ze strany objednatele nebude prokazatelně poskytnuta nezbytná součinnost k plnění předmětu veřejné zakázky,
  - objednatel bude opakovaně v prodlení s placením faktur, vystavených uchazečem.
- 5.7 Rozhodujícím dnem pro odstoupení od smlouvy ze strany Zhotovitele je den, kdy bylo odstoupení doručeno Objednatelům.
- 5.8 Rozhodujícím dnem pro odstoupení od smlouvy ze strany Objednatelům je den, kdy bylo odstoupení doručeno Zhotoviteli.

5.9 Objednatel je oprávněn smlouvu vypovědět bez uvedení důvodu v 2 měsíční výpovědní lhůtě, která začne běžet prvním dnem měsíce následujícího po měsíci, v němž byla doručena výpověď zhotoviteli.

5.10 Zhotovitel není oprávněn smlouvu vypovědět.

## **Článek 6 Povinnosti smluvních stran**

6.1 Zhotovitel je povinen:

- a) Vykonat služby a předat výstupy a zprávy dle čl. 2 této smlouvy po dobu platnosti této smlouvy.
- b) Zhotovitel se zavazuje, že služby, předávané formou písemných výstupů dle podmínek této smlouvy, ani výsledky své činnosti, předávané formou písemných výstupů dle podmínek této smlouvy, neposkytne bez písemného souhlasu Objednatele dalším subjektům a že je nepoužije pro vlastní podnikání jinak než v souladu s touto smlouvou.
- c) V případě, že Objednatel poskytne Zhotoviteli určité podklady a informace pro výkon činností, je Zhotovitel povinen je použít pouze ke splnění předmětu této smlouvy.
- d) Zhotovitel se zavazuje, že při své činnosti bude dbát, aby nebylo poškozeno dobré jméno Objednatele.
- e) Zhotovitel se zavazuje, že požadované služby dodá v termínu určeném Objednatelem.
- f) Zhotovitel se zavazuje zajistit spolupráci s objednatelům při plnění předmětu této veřejné zakázky.
- g) Zhotovitel se zavazuje uvést Objednateli při zahájení realizace zakázky jméno všech kontaktních osob pro řešení díla.

6.2 Objednatel je povinen:

- a) Zajistit jmenování osob pověřených spoluprací s zhotovitelem.
- b) Zajistit spolupráci se Zhotovitelem při plnění předmětu této veřejné zakázky.
- c) Poskytovat potřebná dostupná data a informace, které Zhotovitel nezbytně potřebuje ke splnění předmětu smlouvy.

## **Článek 7 Ostatní ujednání**

- 7.1 Smluvní strany mohou tuto smlouvu ukončit také na základě dohody obou smluvních stran ke dni stanoveném v dohodě. Dohoda musí být provedena v písemné formě, jinak je neplatná.
- 7.2 Zhotovitel bezvýhradně souhlasí se zveřejněním své identifikace a dalších parametrů této smlouvy, včetně dohodnuté ceny.
- 7.3 Výsledná analýza dle č. 1.1 smlouvy je určena pouze pro účely objednatel. Zhotovitel tak neodpovídá za škodu, která vznikne objednateli nebo třetím osobám v důsledku poskytnutí či užití výsledné analýzy k jiným účelům než stanoveným v této smlouvě.

## Článek 8 Zástupci smluvních stran

- 8.1 Osobou oprávněnou jednat za Objednatele ve věci této smlouvy je Ing. Davidem Sventekem, MBA, ředitelem úřadu, zástupcem Zhotovitele ve věci této smlouvy je Ing. Karel Půbal, Ph.D. Pravidla a způsob komunikace zástupců obou smluvních strany a pravidla a způsob jednání členů pracovního týmu bude upraven v úvodní fázi prováděných prací.

## Článek 9 Důvěrné informace a zpracování osobních údajů

9.1 Obě smluvní strany se zavazují, že budou veškeré důvěrné informace předané v jakékoliv podobě, související s touto smlouvou a jejím plněním, zachovávat v tajnosti a nebudou je bez předchozího písemného souhlasu druhé smluvní strany sdělovat třetím osobám. Důvěrnými informacemi jsou informace, které jsou jako důvěrné označeny nebo takové, o kterých je z jejich povahy zřejmé, že má být jejich důvěrnost zachována. Mezi důvěrné informace vždy patří veškerá smluvní ujednání mezi stranami a dále veškeré výstupy a komunikace smluvních stran. Současně se obě strany zavazují, že důvěrné informace nezpřístupní ani nevyužijí pro sebe ani pro třetí stranu jinak než v souvislosti s plněním této smlouvy a v souladu s ní. Tato omezení se nevztahují na informace, které:

- Jsou veřejně známé nebo vejdou ve veřejnou známost jiným způsobem, než v důsledku porušení povinnosti specifikované v tomto článku 9;
- Jsou získány od třetí strany, která není ve vztahu k důvěrným informacím vázána povinností zachovávat pravidla mlčenlivosti; nebo
- Jsou nebo byly nezávisle vypracovány Zhotovitelem nebo mu byly známy před jejich obdržetím.

9.2. Smluvní strany se zavazují dodržovat právo na ochranu důvěrných informací po dobu platnosti této smlouvy a dalších 5 let po jejím skončení. V případě porušení obchodního tajemství smluvní strany použijí právní prostředky ochrany proti nekalé soutěži stanovené právním řádem České republiky. Toto neplatí v případě, kdy povinnost poskytnout informace třetímu subjektu vyplývá pro Objednatele z právních předpisů.

9.3. Nehledě na ustanovení 9.1 výše, každá smluvní strana má právo zveřejnit důvěrné informace druhé strany (i) svému pojistiteli nebo právním nebo jiným poradcům nebo (ii) třetí straně v rozsahu požadovaném jakýmkoli příslušným soudem, vládním nebo regulatorním orgánem, nebo profesní organizací, jejíž jsou Zhotovitel nebo její zaměstnanci (včetně zástupců subzhotovitelů) členem a jejíž profesní profil odpovídá charakteru poskytovaných služeb, nebo pokud existuje právní nárok, povinnost nebo požadavek důvěrné informace zveřejnit, za předpokladu (aniž by došlo k porušení jakéhokoliv zákona či příslušného předpisu), že tam, kde to bude prakticky možné, bude druhá strana písemně informována jako první alespoň 2 pracovní dny předem.

9.4. Nehledě na ustanovení 9.1 výše, může objednatel poskytnout důvěrné informace jiným svým odborným poradcům výhradně pro účely plnění předmětu smlouvy za předpokladu, že (i) zajistí, aby tyto osoby byly seznámeny s tím, že jde o důvěrné informace a byly před poskytnutím důvěrných informací smluvně vázány odpovídajícími závazky mlčenlivosti; a že (ii) za jakékoli porušení mlčenlivosti jakýmkoli takovým odborným poradcem primárně zodpovídá objednatel a tato osoba souhlasí s tím, že Zhotovitel vůči ní nemá závazek odborné péče, pokud jde o důvěrné informace nebo jakékoli formy jejich možného použití ze strany takové osoby.

9.5 Nehledě na ustanovení 9.1 výše, může Zhotovitel poskytnout jakékoliv informace uvedené v tomto článku 9 kterékoli firmě skupiny PricewaterhouseCoopers a/nebo subdodavateli a jeho příslušným zástupcům pro účely této smlouvy, a jakékoli další záležitosti související s řízením podnikatelské činnosti PricewaterhouseCoopers nebo pro interní přezkumy kvality.

9.6 Zhotovitel je oprávněn po dokončení zakázky publikovat nebo inzerovat svou úlohu finančního poradce Objednatele a je oprávněn zveřejnit jména stran transakce a její hodnotu subjektům působícím v oblasti poskytování informací o transakcích nebo poskytování informací finančním trhům.

9.7 Za stejným účelem, za kterým je Zhotovitel oprávněn nakládat s důvěrnými informacemi, včetně jejich zpřístupnění výše uvedené třetí osobě, je nezbytné shromažďovat, uchovávat, zpřístupňovat výše uvedeným osobám a jinak zpracovávat osobní údaje týkající se zaměstnanců,

smluvních partnerů, klientů a dalších osob Objednatele, a to v rozsahu a po dobu nezbytnou k naplnění daného účelu nebo obecně závaznými předpisy pro archivaci dat. Uzavřením smlouvy Objednatel s tímto vyslovuje souhlas a v případě, že se objeví potřeba takových osobních údajů, se zavazuje poskytnout Zhotoviteli nutnou součinnost k zajištění těchto údajů v souladu s platnými právními předpisy.

9.8 Zhotovitel se zavazuje zajistit bezpečnost zpracovávaných osobních údajů a použít veškeré technické a organizační prostředky k zajištění bezpečnosti těchto údajů v souladu se zákonem č. 101/2000 Sb., o ochraně osobních údajů, v platném znění.

9.9 Osobní údaje mohou být za výše uvedeným účelem předávány i do zahraničí jiným správcům nebo zpracovatelům. Takové předávání bude provedeno v souladu s požadavky stanovenými příslušnými právními předpisy, zejména pak zákonem o ochraně osobních údajů a legislativou EU (zejména směrnice č. 95/46/EC a související rozhodnutí Komise). V rámci firem Skupiny PricewaterhouseCoopers jsou v rámci Globální Politiky Ochrany Dat přijata potřebná opatření k zajištění bezpečnosti dat a souladu předávání osobních údajů s relevantní legislativou.

9.10 Objednatel prohlašuje, že je správcem veškerých osobních údajů, jež budou Zhotoviteli předávány v souvislosti s realizací zakázky, a že je oprávněn Zhotoviteli tyto osobní údaje poskytnout pro výše uvedený účel a způsob zpracování, včetně poskytnutí osobních údajů dalším osobám. Objednatel garantuje, že zpracováním osobních údajů ze strany Zhotovitele v souladu s platnými právními předpisy a ze strany osob, jimž je Zhotovitel oprávněn osobní údaje dále poskytnout, nebudou porušeny předpisy na ochranu osobních údajů a zavazuje se splnit veškeré zákonné povinnosti, jež jsou s poskytnutím osobních údajů a jejich zpracováním ze strany Zhotovitele a ze strany dalších subjektů, jimž mohou být osobní údaje předány, spojeny.

#### Článek 10 Závěrečná ustanovení

10.1 Tato smlouva a právní vztahy z ní vyplývající se řídí českým právem. Práva a povinnosti smluvních stran, pokud nejsou upraveny touto smlouvou, se řídí zákonem č. 513/1991 Sb., obchodní zákoník, ve znění pozdějších předpisů, a předpisy souvisejícími.

10.2 Veškeré změny a doplňky této smlouvy musí být provedeny formou písemných dodatků s podpisy obou smluvních stran, jinak jsou neplatné.

10.3 Nedílnou součástí této smlouvy je příloha č. 1.

10.4 Tato smlouva je vyhotovena ve 3 stejnopisech, z nichž každý má hodnotu originálu. Objednatel obdrží 2 stejnopisy a zhotovitel 1 stejnopis.

Ostravě  
V Praze dne ..... 06-06-2013

.....  
~~Ing. David Sventek, MBA  
ředitel/úřadu~~

Miroslav Novák

V Praze ..... 10-06-2013

.....  
Jiří Moser  
řídící partner

Příloha 1: VÝZVA K PODÁNÍ NABÍDKY



Regionální rada regionu soudržnosti Moravskoslezsko  
Úřad Regionální rady

## V Ý Z V A K P O D Á N Í N A B Í D K Y

podle § 38 zákona č. 137/2006 Sb., o veřejných zakázkách, v platném znění  
(dále jen „zákon“)

V Ostravě dne 13. 2. 2013

Regionální rada regionu soudržnosti Moravskoslezsko zahajuje zjednodušené podlimitní řízení na zadání veřejné zakázky na Zpracování Integrované strategie rozvoje území pro ostravskou aglomeraci pro Regionální radu regionu soudržnosti Moravskoslezsko (dále také „Regionální rada“ nebo „Zadavatel“).

### Identifikační údaje Zadavatele:

Název: Regionální rada regionu soudržnosti Moravskoslezsko  
Sídlo: Na Jízdárně 2824/2, 702 00 Ostrava – Moravská Ostrava  
Právní forma: právnická osoba zřízená zákonem č. 248/2000 Sb., o podpoře regionálního rozvoje, ve znění pozdějších předpisů  
Identifikační číslo: 75082616  
Daňové identifikační číslo: CZ75082616  
Zastupující: Ing. David Sventek, MBA – ředitel úřadu  
Kontaktní osoba: Ing. Zdeněk Gruszka  
Telefon: 552 303 527  
E-mail: zdenek.gruszka@rr-moravskoslezsko.cz

### Název veřejné zakázky

Zpracování Integrované strategie rozvoje území pro ostravskou aglomeraci

### Klasifikace předmětu veřejné zakázky

Kód CPV: 79400000-8 Podnikatelské a manažerské poradenství a související služby

### Předpokládaná hodnota veřejné zakázky

Předpokládaná hodnota veřejné zakázky je **2.700.000,- Kč** (dvamilionysedmsettisickorunčeských) bez DPH.





## Vymezení předmětu veřejné zakázky

### 1. Východiska

„Moravskoslezský kraj je specifický svou unikátní polycentrickou strukturou Ostravské aglomerace, která soustřeďuje 80 % obyvatelstva regionu a 87 % obsazených pracovních míst v kraji. Jedinečnost, specifická síla Ostravské aglomerace jako hlavního hnacího motoru celého regionu by se měla promítnout při přípravě nového programového období Kohezní politiky 2014-2020.“

HRUŠKA, L. a kol. *Socioekonomický atlas Moravskoslezského kraje*. Ostrava: ACCENDO - Centrum pro vědu a výzkum, o.p.s., 2012. 1. vyd. ISBN 978-80-904810-6-0. Dostupné z: <http://www.rr-moravskoslezsko.cz/file/3148/>

V říjnu 2011 byl Evropskou komisí přijat návrh legislativního balíčku, vymezující politiku soudržnosti EU pro období 2014 - 2020. V těchto návrzích Komise navrhuje, aby minimálně 5 % z Evropského fondu regionálního rozvoje bylo v letech 2014 - 2020 alokováno na integrované aktivity vedoucí k udržitelnému rozvoji měst a delegováno městům prostřednictvím nového nástroje, tzv. „Integrované územní investice“. Integrovaná územní investice má sloužit jako nástroj k realizaci územní strategie a propojovat tematické cíle stanovené v operačních programech a v Dohodě o partnerství, která bude mj. obsahovat návrhy operačních programů pro programové období 2014-2020 pro Evropský fond regionálního rozvoje, Evropský sociální fond, Fond soudržnosti, Evropský zemědělský fond pro rozvoj venkova a Evropský námořní a rybářský fond fungující pod Společným strategickým rámcem. Vláda České republiky vzala na vědomí usnesením č. 867 ze dne 28. 11. 2012 „Podklad pro přípravu Dohody o partnerství“, jeden z výchozích dokumentů pro tvorbu operačních programů pro programovací období 2014-2020 v České republice.

Jedním z hlavních cílů projektu, v jehož rámci je vyhlášována tato veřejná zakázka, je příprava, zpracování, vyjednání a následné prosazení a schválení integrované územní investice (dále ITI – „Integrated Territorial Investment“, viz čl. 99 návrhu obecného nařízení pro strukturální fondy) pro ostravskou aglomeraci příslušnými řídicími orgány operačních programů v implementační struktuře kohezní politiky 2014 - 2020. Integrovaná územní investice bude připravena pro následnou implementaci v programovém období 2014 - 2020 pro definované území zahrnující statutární města Moravskoslezského kraje a jejich funkční zázemí. Nositelem projektu je Regionální rada regionu soudržnosti Moravskoslezsko. Název projektu je: „EU 2020: Příležitost pro region Moravskoslezsko (2. etapa) – Chytřejší kraj“. Příprava Integrované územní investice bude probíhat v návaznosti na přípravné procesy na evropské, národní a regionální úrovni.

Aglomerace znamená prostorové soustředění aktivit a lidí za účelem vzájemného prospěchu. Aby byla aglomerace obecně prospěšná, je nutná shoda o zásadách směřování rozvoje aglomerace.

Definice aglomerace dle Slovníku územního rozvoje uvádí, že jde o „silně urbanizované území velkého města a jeho okolí, zahrnující geograficky blízké sídelní útvary s jejich spádovými územími.“

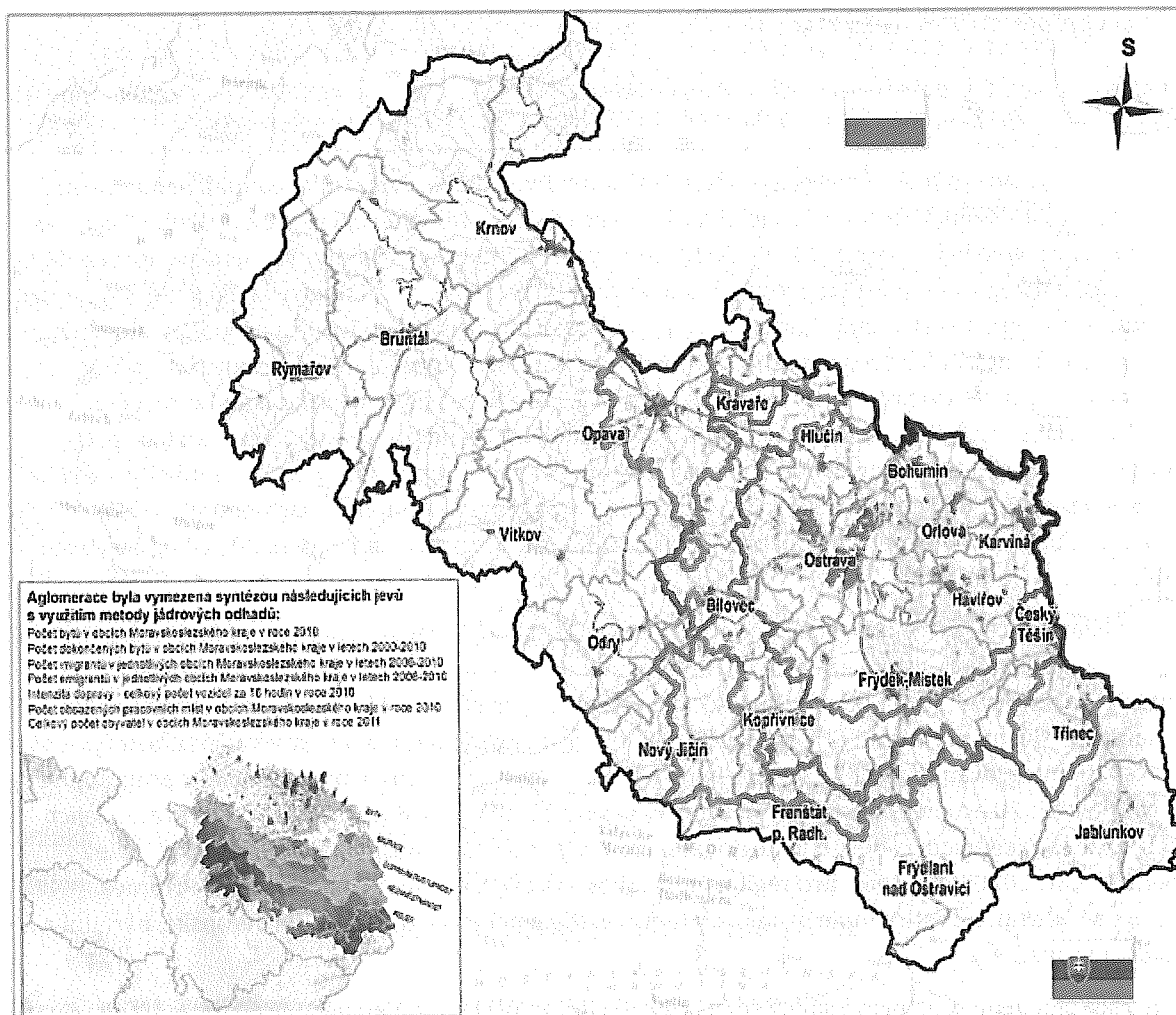
Vyznačuje se:

- vysokou intenzitou ekonomických a společenských činností, vysokou úroveň vývoje výrobních sil, vysokou hustotou osídlení a vysokou mobilitou obyvatelstva,
- dominujícím postavením jednoho nebo dvou nebo několika měst, které tvoří jádro aglomerace (monocentrická, bicentrická, polycentrická aglomerace),
- sociální a ekonomickou jednotou,
- převahou nezemědělského obyvatelstva, která má existenční základnu hlavně v pracovištích velkého města,
- intenzivními, trvalými a většinou každodenními ekonomickými, sociálními, kulturními a jinými vztahy mezi jádrem a ostatními sídelními útvary aglomerace,
- diferenciací funkcí mezi jádrem a ostatními pásmy aglomerace,
- souvislostí dopravního systému a souvislostí technické infrastruktury.

Zdroj: *Zásady a pravidla územního plánování*

Jedním z klíčových východisek pro diskuzi o vymezení území ostravské aglomerace je „Vymezení struktury osídlení v Moravskoslezském kraji“, určené na základě vybraných ukazatelů, publikované v Socioekonomickém atlasu Moravskoslezského kraje (Hruška, 2012). Více na: <http://www.rr-moravskoslezsko.cz/folder/716/>.

## VYMEZENÍ STRUKTURY OSÍDLENÍ V MORAVSKOSLEZSKÉM KRAJI



### Administrativní členění (2012):

- Hranice kraje
- Hranice ORP
- Hranice POÚ
- Hranice obcí

### Aglomerace (2011): Silniční síť (2010): Počet bytů (2010):

- Aglomerace
- Širší jádro
- Užší jádro

- Dálnice
- Silnice I. třídy
- Silnice II. třídy
- Silnice III. třídy

- max.: 1192 bytů
- min.: 1 byt
- GRID: 300 x 300 m

0 10 20 km

Zdroj dat:  
 Český statistický úřad  
 Arealní vektorová data  
 Topografický podklad:  
 www.arpmapline.com

**PROCES**

Východiskem pro uplatňování principu partnerství a zapojení klíčových aktérů do realizace projektu přípravy „Integrované územní investice“ je v lednu 2013 uzavřené Memorandum o spolupráci a spolufinancování přípravy integrované územní investice pro území ostravské aglomerace mezi signatáři: Moravskoslezský kraj, Regionální rada regionu soudržnosti Moravskoslezsko a statutární města Ostrava, Opava, Karviná, Frýdek-Místek a Havířov. Více na: <http://www.rr-moravskoslezsko.cz/eu2014/memorandum-umozni-spolecne-investice-v-sirsi-ostravske>.

„Cílem jednotlivých kroků Memoranda je využití integrované územní investice pro rozvoj měst v homogenním území ostravské aglomerace, které je dáno přirozenými funkčními socio-ekonomickými vazbami. Integrovaná řešení mají větší potenciál přispět k větší efektivitě investic v Moravskoslezském kraji a zvýšit jejich dopady na kvalitu života v regionu.“

*MEMORANDUM o spolupráci a spolufinancování přípravy integrované územní investice pro území ostravské aglomerace uzavřené mezi signatáři: Moravskoslezský kraj, Regionální rada regionu soudržnosti Moravskoslezsko a statutární města Ostrava, Opava, Karviná, Frýdek-Místek a Havířov.*

## 2. Principy a klíčové prvky ITI

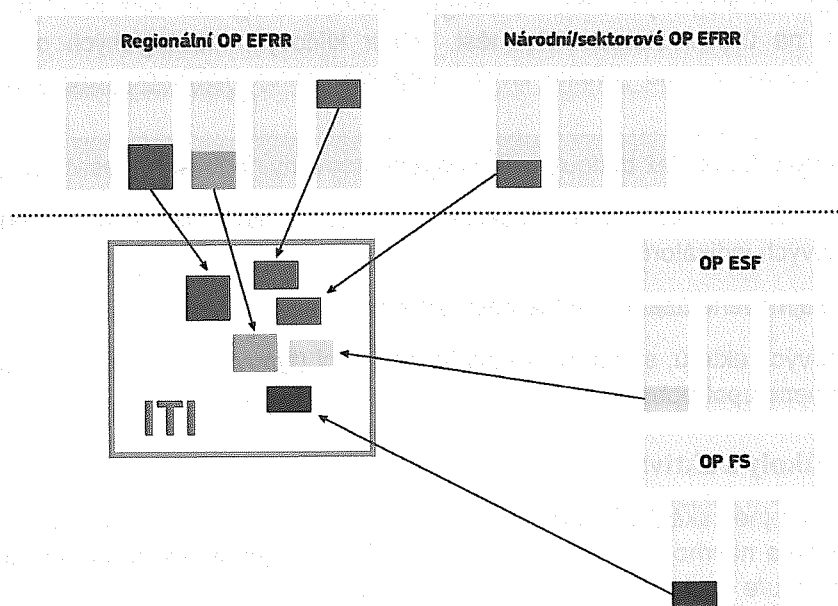
ITI, tedy integrovaná územní investice (dle čl. 99 Návrhu nařízení Evropské komise a Evropského parlamentu KOM(2011) 615 v konečném znění ze dne 10. 10. 2011), je ve svém principu investiční plán, tedy nástroj pro implementaci územní rozvojové strategie. Hlavní výhodou ITI je možnost přímého napojení plánu na několik prioritních os jednoho nebo více operačních programů, a to s cílem zabezpečit realizaci této strategie jako celku. Toto nastavení pak dovoluje jednak cílenou podporu prostřednictvím strukturálních fondů a také efektivní a ucelenou implementaci integrované strategie.

Mezi klíčové prvky integrovaných územních investic patří:

- vymezené území a existující integrovaná strategie územního rozvoje – východiskem je vytvoření integrované strategie napříč různými sektory, která bude zaměřena na definování potřebných oblastí rozvoje v příslušných sektorech,
- balíček opatření, která je potřebné realizovat – tedy opatření, která mají být realizována prostřednictvím územní integrované investice a která by měla přispět k tematickým cílům příslušných prioritních os operačních programů a k rozvojovým cílům územní strategie a mohou být financována jak z Evropského fondu pro regionální rozvoj, Evropského sociálního fondu, tak také z Fondu soudržnosti,
- ustanovení řídicí a organizační struktury pro správu integrované územní investice.

Více na: [http://ec.europa.eu/regional\\_policy/sources/docgener/informat/2014/iti\\_cs.pdf](http://ec.europa.eu/regional_policy/sources/docgener/informat/2014/iti_cs.pdf)

Schematické znázornění systému ITI (integrovaných územních investic)



### 3. Charakteristika ITI

Předmět plnění, Integrovaná územní investice, musí ve své finální podobě a na základě požadavků zadavatele splňovat následující charakteristiky. V nabídce jsou popsány obecně a budou dále rozpracovány v průběhu plnění zakázky.

**Orientace na výsledek** – investiční plán bude připraven s cílem plánovat a dosahovat takové výsledky, jež nejvíce přispějí ke zvýšení kvality života občanů ostravské aglomerace. Bude nastaven dlouhodobý systém měření klíčových indikátorů a hodnocení úspěšnosti plánování a realizace ITI.

**Kauzalita** – plán bude koncipován s jasně popsanými vztahy mezi příčinami a důsledky a mezi vstupy, aktivitami, výstupy a výsledky. Intervenční schéma bude tedy sestaveno na základě doložitelné kauzality, kde každý projekt bude schopen demonstrovat svůj příspěvek ke stanoveným cílům.

**Integrace** – stanovené cíle a jednotlivá opatření budou v co největší míře vzájemně propojeny. Bude hledána přidaná hodnota, která plyne ze vzájemné pozitivní interakce mezi cíli.

**Zapojení klíčových aktérů** – proces přípravy ITI bude nejen odbornou prací vybraných expertů, ale zároveň platformou pro diskusi o směřování významných investic ze strukturálních fondů do kraje. Investiční plán bude přijat Řídicím výborem ITI, sestaveným ze zástupců samospráv Ostravské aglomerace (viz dále odst. 6 – Řízení zpracování ITI).

**Efektivita** – výsledná intervenční schémata budou nejen proveditelná a celospolečensky akceptovatelná, ale také efektivní z pohledu celospolečenských efektů.

**Územní (teritoriální) aspekt** - strategie a návazný investiční plán jsou navázány na konkrétně vymezeném území s přirozenými endogenními socio-ekonomickými funkčními vazbami

### 4. Klíčové výstupy

Klíčovým výstupem zakázky je strategický plán (integrovaná územní investice, ITI) pro ostravskou aglomeraci obsahující:

- Socio-ekonomickou analýzu stavu a vývoje v administrativním území Moravskoslezského kraje, včetně nastavení klíčových indikátorů hodnocení „kvality života“ v kraji.
- „Strom problémů“ kraje, tedy popis příčin a důsledků ve vztahu ke stanoveným indikátorům.
- Vyhodnocení strategických cílů Strategie rozvoje kraje a relevantních strategických dokumentů na úrovni statutárních měst. Výběr klíčových strategických cílů, jež vykazují nejvyšší pozitivní vliv na „kvalitu života“ obyvatel v kraji, měřenou nastavenými klíčovými indikátory.
- Výběr klíčových témat, jež budou konkrétně rozpracovány do formy investičního plánu.
- Návrh intervenčního schématu (investičního plánu) včetně stanovení výsledků intervencí (návrh klíčových indikátorů).
- Vymezení zájmového území, včetně popisu metodiky a zdůvodnění.
- Určení klíčových aktérů, stanovení rozhodujících akcí (typových opatření či projektů) a odhad harmonogramu a potřebného rozpočtu.

### 5. Požadované úkoly a aktivity

Předmětem plnění veřejné zakázky je kompletní zajištění procesu tvorby strategického dokumentu ITI zahrnující analytickou a návrhovou část a dále spolupráce při vyjednávání prosazení a schválení ITI v implementační struktuře strukturálních fondů v ČR.

V rámci analytické části dojde ze strany dodavatele ke sběru a vyhodnocení relevantních informací (statistická data, zohlednění názorů, vnímání a očekávání klíčových aktérů za využití vhodných metod pro jejich zapojení – komunitní plánování, facilitace, aj.).

V rámci návrhové části bude dodavatelem proveden výběr klíčových témat, návrh intervenčního schématu a sestavení investičního plánu.

Klíčovou činností v rámci realizace zakázky je spolupráce dodavatele při vyjednávání a spolupráce při prosazení schválení integrované územní investice v implementační struktuře Strukturálních fondů v České republice. Touto spoluprací je myšlena poradenská a konzultační činnost a aktivní účast na klíčových jednáních.

Na základě dostupných relevantních informací, se zohledněním názorů, vnímání a očekávání klíčových aktérů a s využitím metod pro jejich zapojení s cílem jejich ztotožnění se s průběhem procesu tvorby a schvalování výstupů zakázky, budou vyžadovány především následující výstupy a aktivity:

## **I. etapa**

### **Forma a popis požadovaného výstupu**

Dokument „**Socioekonomická analýza stavu a vývoje v administrativním území Moravskoslezského kraje**“ obsahující nastavení klíčových indikátorů hodnocení „kvality života“ v kraji z pohledu rozvoje ekonomiky, území a životního prostředí.

Zpracováno v tištěné a elektronické podobě (vč. manažerského shrnutí), osobní prezentace.

### **Aktivity**

- a) Definování a popis výchozího stavu a trendů klíčových parametrů území Moravskoslezského kraje, včetně zohlednění názorů, vnímání a očekávání klíčových aktérů vhodnými metodami pro jejich zapojení (komunitní plánování, facilitace apod.).
- b) Stanovení klíčových indikátorů hodnocení „kvality života“ pro popis území Moravskoslezského kraje z pohledu rozvoje ekonomiky, území a životního prostředí.
- c) Zpracování připomínek dle pokynů zadavatele.

### **Termín plnění**

Do 10 týdnů od podpisu smlouvy.

## **II. etapa**

### **Forma a popis požadovaného výstupu**

Dokument „**Strom problémů**“ kraje, tedy popis příčin a důsledků ve vztahu k indikátorům stanoveným v I. etapě.

Textový nebo grafický výstup v tištěné a elektronické podobě, osobní prezentace.

### **Aktivity**

- a) Popis vztahů mezi stanovenými klíčovými indikátory, nalezení kauzalit a vzájemných vazeb.
- b) Zpracování připomínek dle pokynů zadavatele.

### **Termín plnění**

Do 2 týdnů od akceptace výstupu I. etapy.

### III. etapa

#### **Forma a popis požadovaného výstupu**

Dokument „Vyhodnocení strategických cílů Strategie rozvoje kraje a relevantních strategických dokumentů na úrovni statutárních měst“ obsahující výběr klíčových strategických cílů, jež vykazují nejvyšší pozitivní vliv na „kvalitu života“ obyvatel v kraji, měřenou nastavenými klíčovými indikátory.

Zpracováno v tištěné a elektronické podobě (vč. manažerského shrnutí), osobní prezentace.

#### **Aktivity**

- a) Posouzení strategických cílů relevantních dokumentů na krajské úrovni a na úrovni statutárních měst.
- b) Identifikace a výběr strategických cílů, jež mají nejvyšší míru pozitivního dopadu na „kvalitu života“ obyvatel v kraji měřenou nastavenými klíčovými indikátory.
- c) Zpracování připomínek dle pokynů zadavatele.

#### **Termín plnění**

Do 2 týdnů od akceptace výstupu II. etapy.

### IV. etapa

#### **Forma a popis požadovaného výstupu**

Dokument „Koncept ITI“ obsahující výběr klíčových témat, jež budou rozpracována do formy investičního plánu, včetně popisu vazeb na priority obsažené v relevantních strategických dokumentech na úrovni kraje, ČR i EU (Dohoda o partnerství, operační programy apod.).

Zpracováno v tištěné a elektronické podobě (vč. manažerského shrnutí), osobní prezentace.

#### **Aktivity**

- a) Investiční plán s popisem vybraných klíčových témat, včetně popisu vazeb na priority obsažené v relevantních strategických dokumentech na úrovni kraje, ČR i EU (Dohoda o partnerství, operační programy apod.).
- b) Zpracování připomínek na základě zhodnocení návrhu řídicím výborem projektu a na základě pokynů zadavatele.

#### **Termín plnění**

Do 6 týdnů od akceptace výstupu III. etapy

### V. etapa

#### **Forma a popis požadovaného výstupu**

Dokument „Návrh ITI“ obsahující návrh intervenčního schématu investičního plánu včetně stanovení výsledků intervencí (návrh odpovídajících indikátorů), vymezení zájmového území, určení klíčových aktérů, stanovení rozhodujících akcí (typových opatření či projektů) a odhad harmonogramu a potřebného rozpočtu.

Zpracováno v tištěné a elektronické podobě (vč. manažerského shrnutí), osobní prezentace.

### **Aktivita**

- a) Sestavení intervenčního modelu ITI na základě identifikovaných kauzalit a vazeb a vybraných strategických cílů.
- b) Stanovení zájmového území pro realizaci plánu.
- c) Návrh indikátorů výsledku ITI včetně návrhu cílových hodnot.
- d) Určení klíčových aktérů plánování, řízení, realizace a hodnocení ITI ve spolupráci se zadavatelem.
- e) Návrh identifikovaných projektů, jež by měly být realizovány v rámci ITI.
- f) Návrh a popis typových opatření, jež by měla být realizována v rámci ITI.
- g) Návrh harmonogramu a rozpočtu investičního plánu a forem financování.
- h) Spolupráce, poradenství a konzultační služby při vyjednávání prosazení schválení integrované územní investice ostravské aglomerace v implementační struktuře strukturálních fondů EU v ČR.
- i) Zapracování připomínek dle pokynů zadavatele a řídicího výboru projektu.

### **Termín plnění**

Do 20 týdnů od akceptace výstupu IV. etapy.

Pro každou z výše plánovaných etap platí, že k jejímu ukončení dojde okamžikem, kdy zadavatel potvrdí akceptaci výstupu předloženého dodavatelem, a to podepsáním akceptačního protokolu. Lhůta zadavatele na uplatnění připomínek k předloženému výstupu příslušné etapy začíná běžet od skončení prezentace a předání dokumentace v požadované podobě a činí vždy 1 týden; v případě V. etapy tato lhůta činí 2 týdny. K přijetí výstupu následující etapy může dojít pouze v případě, že byly akceptovány všechny výstupy z etap předcházejících.

Zadavatel požaduje zásadní zapojení vedoucího týmu dodavatele v aktivitách: 1b, 3b, a 4 až 5 v plném rozsahu.

## **6. Řízení zpracování ITI**

Výše uvedené výstupy budou přijímány Řídicím výborem ITI. Tento výbor bude sestaven ze zástupců samospráv Ostravské aglomerace. Za sestavení a organizační zajištění Řídicího výboru ITI v časovém souladu s podmínkami této zadávací dokumentace zodpovídá Regionální rada Moravskoslezsko.

Samotné zpracování ITI bude řízeno Zadavatelem, respektive k tomu ustaveným týmem. Tento tým může Zpracovateli poskytovat potřebnou metodickou a koordinační podporu a spolupracovat na dílčích aktivitách, pokud bude tato součinnost v jeho kompetencích a kapacitách.

### **Místo a termín realizace**

Místem realizace veřejné zakázky bude sídlo Zadavatele a území Moravskoslezského kraje. Smlouva bude uzavřena na dobu určitou na 12 měsíců od podpisu smlouvy. V průběhu realizace budou pro dodavatele závazné termíny jednotlivých etap tak, jak je uvedeno ve Vymezení předmětu veřejné zakázky, odst. 5. Požadované úkoly a aktivity.

## Požadavky na prokázání splnění kvalifikace

Uchazeč, který podává nabídku do zadávacího řízení, je povinen prokázat splnění kvalifikace v rozsahu a způsobem vymezeným v této části zadávacích podmínek.

K dokladům, jež nejsou předkládány v českém jazyce, musí být připojen rovněž jejich úředně ověřený překlad do českého jazyka (nevztahuje se na doklady ve slovenském jazyce).

Ve zjednodušeném podlimitním řízení se dle § 62 odst. 3 zákona **splnění kvalifikačních předpokladů prokazuje předložením čestného prohlášení**, z jehož obsahu je zřejmé, že dodavatel kvalifikační předpoklady požadované zadavatelem splňuje. Vzor čestného prohlášení je uveden v Příloze č. 1.

Čestné prohlášení musí být podepsáno osobou oprávněnou jednat za Uchazeče, a to v souladu s platným výpisem z obchodního rejstříku (pokud je v něm zapsán nebo výpisem z jiné obdobné evidence); v případě podpisu jinou osobou musí být originál (či úředně ověřená kopie) zmocnění této osoby doložen společně s nabídkou Uchazeče.

Uchazeč, se kterým má být uzavřena smlouva podle § 82 zákona, je povinen před jejím uzavřením předložit zadavateli originály nebo úředně ověřené kopie dokladů prokazujících splnění kvalifikace (viz níže). Nesplnění této povinnosti se považuje za neposkytnutí součinnosti k uzavření smlouvy ve smyslu ustanovení § 82 odst. 4 zákona.

Doklady, kterými bude dodavatel prokazovat splnění kvalifikace před podpisem smlouvy, jsou specifikovány dále.

### Základní kvalifikační předpoklady:

Dodavatel prokazuje splnění základních kvalifikačních předpokladů uvedených v § 53 odst. 1):

- písm. c) až e), g), j) a k) zákona předložením čestného prohlášení,
- písm. a) a b) zákona předložením výpisu z evidence Rejstříku trestů.
- písm. f) zákona předložením potvrzení příslušného finančního úřadu a ve vztahu ke spotřební dani čestného prohlášení,
- písm. h) zákona předložením potvrzení příslušného orgánu či instituce.

### Profesní kvalifikační předpoklady:

Dodavatel prokazuje splnění profesních kvalifikačních předpokladů uvedených v § 54 písm. a) a b) zákona.

Splnění profesních kvalifikačních předpokladů prokáže dodavatel předložením:

- a) výpisu z obchodního rejstříku, pokud je v něm zapsán, či výpisu z jiné obdobné evidence, pokud je v ní zapsán,
- b) dokladu o oprávnění k podnikání podle zvláštních právních předpisů v rozsahu odpovídajícím předmětu veřejné zakázky, zejména dokladu prokazujícího příslušné živnostenské oprávnění či licenci (tj. živnostenské listy pokrývající předmět veřejné zakázky),

Z předložených dokladů musí být patrné, že je Uchazeč oprávněn podnikat v rozsahu odpovídajícím předmětu zakázky. Zadavatel výslovně upozorňuje, že osoby, které nejsou zaměstnanci uchazeče, jsou subdodavateli uchazeče (viz odst. Subdodavatelé).

Výpis z obchodního rejstříku nesmí být ke dni podání nabídky starší 90 kalendářních dnů.



### Technické kvalifikační předpoklady:

Uchazeč je povinen prokázat splnění technických kvalifikačních předpokladů předložením:

- 1) Seznamu významných služeb poskytnutých uchazečem v posledních 3 letech s uvedením jejich rozsahu (stručný popis služby), doby poskytnutí, objednatele (jemuž byla služba poskytnuta) a osoby, která je schopna referenci zájemce potvrdit (§ 56 odst. 2 písm. a) zákona).**

Splnění se prokazuje doložením alespoň 3 (slovy tři) referencí s obdobným předmětem plnění jako je předmět plnění této veřejné zakázky za období posledních 3 let, přičemž uchazeč prokáže, že v posledních 3 letech zpracoval minimálně jeden plán ekonomického rozvoje či integrovaného plánu městského rozvoje a minimálně jeden koncepční dokument na téma programování či hodnocení ERDF operačního programu. Každá z těchto referencí musí být v rozsahu plnění ve výši minimálně 1 mil. Kč.

Splnění se prokazuje prostřednictvím:

- osvědčení vydaného veřejným zadavatelem, pokud bylo zboží dodáno veřejnému zadavateli,
- osvědčení vydaného jinou osobou, pokud bylo zboží dodáno jiné osobě než veřejnému zadavateli nebo
- smlouvou s jinou osobou a dokladem o uskutečnění plnění dodavatele, není-li současně možné osvědčení podle bodu 2) od této osoby získat z důvodů spočívajících na její straně.

- 2) Popisu realizačního týmu včetně seznamu osob, které se budou podílet na plnění veřejné zakázky.**

Tým dodavatele musí být složen z jednotlivců, kteří mají zkušenost se strategickým plánováním v urbanizovaném území s počtem obyvatel nad 50 tisíc, s komunitním plánováním, veřejnými konzultacemi, zapojováním klíčových aktérů a s udržitelným rozvojem. Členové týmu musí mít rozsáhlou a dlouhodobou praktickou zkušenost v socioekonomickém rozvoji, důkladné znalosti problematiky investic kohezní politiky a zároveň musí být důkladně seznámeni s problematikou udržitelného městského a regionálního rozvoje. Uchazeč musí doložit, že pro plnění veřejné zakázky má k dispozici minimálně jednu osobu splňující požadavky na pozici:

- **vedoucí projektového týmu** - VŠ vzdělání, praxe minimálně 10 let v oblasti ekonomického či městského rozvoje

a minimálně jednu osobu splňující požadavky na pozici:

- **člen projektového týmu** - VŠ vzdělání, praxe minimálně 5 let s fondy Evropské unie.

Splnění se prokazuje doložením popisu organizační struktury realizačního týmu zamýšleného zájemcem k plnění veřejné zakázky, seznamu osob, které se budou podílet na plnění veřejné zakázky včetně uvedení jejich vztahu k uchazeči (např. zaměstnanec, společník, apod.), a profesních životopisů osob tvořících realizační tým.

Zadavatel výslovně upozorňuje, že osoby, které nejsou zaměstnanci uchazeče, jsou subdodavateli uchazeče (viz odst. Subdodavatelé).

### Ostatní:

Uchazeč je povinen předložit čestné prohlášení o své ekonomické a finanční způsobilosti splnit veřejnou zakázku.

Zadavatel si vyhrazuje právo vyžádat si doplňující informace o uchazeči.

## Způsob zpracování nabídky a nabídkové ceny

Uchazeči v rámci nabídky předloží Návrh dílčích řešení a Návrh metodiky pracovního postupu.

**Návrh dílčích řešení** bude obsahovat návrh:

- 1) **indikátorové soustavy** pro hodnocení Strategie rozvoje Moravskoslezského kraje na léta 2009 – 2020 (ke stažení na [http://verejna-sprava.kr-moravskoslezsky.cz/assets/rozvoj\\_kraje/srk\\_2009\\_2020.pdf](http://verejna-sprava.kr-moravskoslezsky.cz/assets/rozvoj_kraje/srk_2009_2020.pdf)); navržené výsledkové indikátory budou okomentovány z pohledu jejich vypovídací schopnosti ve vztahu ke Strategii a bude uveden příslušný zdroj dat,
- 2) **„stromu problémů I.“** (viz Vymezení předmětu veřejné zakázky, odst. 5 - Požadované úkoly a aktivity) pro Specifický strategický cíl „Podstatně zlepšit kvalitu ovzduší v kraji a rozvíjet technické podmínky nezbytné pro kvalitní životní prostředí“ (cíle 4.4 Strategie rozvoje Moravskoslezského kraje na léta 2009 – 2020); strom problémů bude obsahovat popis klíčových příčin a důsledků, jež jsou relevantní pro dané téma, bude obsahovat intervence, jež lze pro dané téma realizovat a také bude hodnotit vliv těchto intervencí na související témata strategie,
- 3) **„stromu problémů II.“** (Vymezení předmětu veřejné zakázky, odst. 5 - Požadované úkoly a aktivity) pro Specifický strategický cíl „2.2 Snížit nerovnováhu mezi nabídkou a poptávkou po kvalifikovaných pracovních silách v jejich počtu, struktuře a kvalitě“ (cíle 2.2 Strategie rozvoje Moravskoslezského kraje na léta 2009 – 2020); strom problémů bude obsahovat popis klíčových příčin a důsledků, jež jsou relevantní pro dané téma, bude obsahovat intervence, jež lze pro dané téma realizovat a také bude hodnotit vliv těchto intervencí na související témata strategie.

**Návrh metodiky pracovního postupu** bude zpracován v následující struktuře:

- 1) specifikace strategických dokumentů, ze kterých bude uchazeč čerpat,
- 2) specifikace datových souborů a jejich vzájemných vazeb,
- 3) popis zajištění formálního procesního postupu, zejména pak způsob předávání výstupů, evidování a zpracování připomínek a podpora procesů akceptace dílčích výstupů,
- 4) popis očekávaných výstupů a určení kritických předpokladů,
- 5) návrh harmonogramu prací s uvedením vzájemných vazeb mezi aktivitami a výstupy
- 6) popis součinnosti uchazeče se zadavatelem v rámci poradenských a konzultačních služeb.

Variantní návrhy Zadavatel nepřipouští.

**Celková nabídková cena** musí zohledňovat veškeré náklady spojené se zpracováním Integrované strategie rozvoje území pro ostravskou aglomeraci, vč. konzultačních a poradenských služeb, které souvisí s vyjednáváním prosazení a schválení ITI v implementační struktuře strukturálních fondů ČR. Nabídková cena bude platná po celou dobu plnění zakázky a bude stanovena jako cena nejvýše přípustná. Překročení výše nabídkové ceny Zadavatel nepřipouští s výjimkou změny daňových předpisů týkajících se DPH, a to nejvýše o částku odpovídající této legislativní změně.

Nabídková cena musí být vždy uvedena v Kč bez DPH a v Kč s DPH.

## Hodnocení nabídek

Základním hodnotícím kritériem je **ekonomická výhodnost nabídky** (dle § 78 odst. 1 zákona). Hodnocení nabídek bude v souladu s § 78 a § 79 zákona provedeno hodnotící komisí podle základního hodnotícího kritéria, tj. ekonomické výhodnosti nabídky, a to podle následujících dílčích hodnotících kritérií:

Č.	Název	Váha
1	Nabídková cena za zpracování Integrované strategie rozvoje území pro ostravskou aglomeraci, vč. konzultačních a poradenských činností	55 %
2	Návrh dílčích řešení	30 %
3	Návrh metodiky pracovního postupu	15 %

#### Obsah a způsob hodnocení dílčích kritérií

##### **1. Nabídková cena za zpracování Integrované strategie rozvoje území pro ostravskou aglomeraci - váha kritéria 55 %**

U tohoto dílčího kritéria bude hodnocena celková cena plnění na základě této veřejné zakázky. Jako nejvýhodnější bude hodnocena nabídka toho Uchazeče, jehož nabídková cena za toto dílčí kritérium bude nižší oproti nabídkám ostatních Uchazečů. Pro hodnocení je rozhodující celková cena v Kč bez DPH.

U tohoto kritéria lze hodnotu číselně vyjádřit a bude hodnoceno tak, že nejvýhodnější nabídka (ta, jejíž cena bude nejnižší) obdrží maximální hodnotu kritéria. Každá další hodnocená nabídka získá bodovou hodnotu, která vznikne násobkem 55 (váhové kritérium) a poměru hodnoty nejvýhodnější nabídky k hodnotě hodnocené nabídky.

##### **2. Úroveň návrhu dílčích řešení - váha kritéria 30%**

V rámci tohoto dílčího kritéria bude hodnotící komise posuzovat úroveň navržených dílčích řešení.

V případě návrhu indikátorové soustavy z pohledu:

- srozumitelnosti odůvodnění výběru výsledkových indikátorů a přehlednosti,
- relevantnosti / adekvátnosti navržených indikátorů, tj. zda jsou vhodné a odpovídající ve vztahu ke globálním strategickým cílům – poskytují dostatečný základ pro hodnocení na úrovni výsledků,
- logické provázanosti indikátorů a proporcionalitě - vzájemná logická provázanost proporční zastoupení v indikátorové soustavě ve vztahu k identifikovaným potřebám regionu a ve vztahu k definovaným globálním strategickým cílům z hlediska výsledkově orientovaného přístupu,
- přesnosti, jednoznačnosti, měřitelnosti, dosažitelnosti, ověřitelnosti indikátorů v čase a jejich dostupnosti (měří, co má být měřeno za přijatelných podmínek).

V případě návrhu „stromu problémů I. a II.“ z pohledu:

- objasnění výběru klíčových příčin a důsledků, jejich provázanosti, srozumitelnosti a přehlednosti jejich vizualizace,
- intervenční logiky - detailnost, logická provázanost a kauzalita mezi příčinami a důsledky,
- relevance – ve vztahu k identifikovaným potřebám a problémům a ve vztahu k danému specifickému strategickému cíli.

U tohoto kritéria nelze hodnotu číselně vyjádřit. Při hodnocení tohoto kritéria budou Návrhy jednotlivých uchazečů seřazeny od nejlépe posouzeného k nejhůře posouzenému. Poté bude nejlépe posouzenému Návrhu přiřazeno 30 bodů (30 % váhové kritérium) a každému dalšímu

pak takové bodové hodnocení, které odpovídá míře splnění tohoto kritéria ve vztahu k nejlépe posouzenému Návrhu.

### 3. Úroveň návrhu metodiky pracovního postupu - váha kritéria 15%

V rámci tohoto dílčího kritéria bude hodnotící komise posuzovat úroveň navržené metodiky pracovního postupu, a to především:

- detailnost a odbornost popisu způsobu řešení veřejné zakázky - zdůvodnění výběru zdrojů dat a informací, srozumitelný popis a zdůvodnění výběru metodického postupu vzhledem k využitelnosti jednotlivých výstupů cílovými skupinami (klíčoví aktéři a zadavatel),
- účelnost, úplnost, správnost a provázanost jednotlivých aktivit dodavatele při plnění veřejné zakázky včetně vazeb na informační zdroje,
- organizaci projektu (poskytování plnění) ze strany dodavatele, systém práce týmu, včetně kontrolních mechanismů při práci týmu uchazeče,
- míru požadavků uchazeče na součinnost zadavatele.

U tohoto kritéria nelze hodnotu číselně vyjádřit. Při hodnocení tohoto kritéria budou Návrhy jednotlivých uchazečů seřazeny od nejlépe posouzeného k nejhůře posouzenému. Poté bude nejlépe posouzenému Návrhu přiřazeno 15 bodů (15 % váhové kritérium) a každému dalšímu pak takové bodové hodnocení, které odpovídá míře splnění tohoto kritéria ve vztahu k nejlépe posouzenému Návrhu.

## Varianty

Uchazeči mohou podat pouze jednu nabídku a varianty nabídky se nepřipouštějí.

## Subdodavatelé

Zadavatel požaduje (v souladu s § 44 odst. 6 zákona), aby Uchazeč ve své nabídce specifikoval části veřejné zakázky, které má v úmyslu zadat jednomu či více subdodavatelům, a aby uvedl identifikační údaje každého subdodavatele, druh a rozsah částí veřejné zakázky resp. způsob, jakým se budou uvedení subdodavatelé podílet na realizaci předmětu veřejné zakázky. Uchazeč však musí vůči Zadavateli plně garantovat kvalitu a rozsah služeb poskytovaných jednotlivými subdodavateli v souladu s definovanými požadavky Zadavatele.

Uchazeč musí přiložit kopii smlouvy podepsané Uchazečem a subdodavatelem (subdodavateli), z níž je patrný souhlas subdodavatele (ů) s uvedením v nabídce Uchazeče, podmíněný závazek plnit uvedenou část plnění pro Uchazeče v případě uzavření smlouvy mezi Uchazečem a Zadavatelem a závazek subdodavatele poskytnout plnění nejméně v tom rozsahu, v jakém byla prokázána kvalifikace tímto subdodavatelem (v dané oblasti/oboru), a to po celou dobu plnění veřejné zakázky (popřípadě její příslušnou část, kde je dané plnění nezbytné).

## Obchodní a platební podmínky (Uchazeč zapracuje do návrhu smlouvy)

**Termín plnění** – bude rozdělen do pěti etap viz Vymezení předmětu veřejné zakázky, odst. 5 - Požadované úkoly a aktivity

**Cena díla** – bude uvedena v souladu s Finanční nabídkou, a její splatnost bude rozdělena do dvou splátek následovně:

1. splátka ve výši 60 % nabídkové ceny po akceptaci výstupu „Koncept ITI“ (1. - 4. etapa)
2. splátka ve výši 40 % nabídkové ceny po akceptaci výstupu „Návrh ITI“ (5. etapa)

**Platební podmínky a způsob fakturace** - do návrhu smlouvy budou zapracovány následující platební podmínky:

- fakturace na základě zadavatelem potvrzeného akceptačního protokolu o bezvadnosti díla bude provedena ve dvou splátkách (viz cena díla),
- zadavatel uhradí plnění bankovním převodem na účet uchazeče, který musí být uveden v záhlaví smlouvy, na základě faktur vystavených dodavatelem; ke každé faktuře musí být připojen schválený akceptační protokol,
- splatnost faktury bude nejméně 30 dní od vystavení (min. 14 dní od jejího doručení zadavateli) a za den zaplacení se považuje den odepsání platby z účtu objednatele,
- faktura musí splňovat náležitosti daňového dokladu; v případě, že faktura nebude obsahovat zákonem předepsané náležitosti, je zadavatel oprávněn ji do data splatnosti vrátit s tím, že vybraný uchazeč je poté povinen vystavit novou fakturu s novým termínem splatnosti; v takovém případě není zadavatel v prodlení s úhradou faktury,

### **Práva a povinnosti smluvních stran**

#### **Povinnosti uchazeče:**

- uvést jméno kontaktní osoby nebo osob pro řešení díla,
- zajistit spolupráci se zadavatelem při vypracování plnění předmětu této veřejné zakázky,

#### **Povinnosti zadavatele:**

- zajistit jmenování osob pověřených spoluprací s dodavatelem,
- zajistit spolupráci s dodavatelem při plnění předmětu této veřejné zakázky.

**Smluvní pokuty** - v rámci toho Zadavatel požaduje minimálně následující smluvní pokuty:

- nebude-li dílo (část díla) zhotoveno ve lhůtách uvedených ve Vymezení předmětu veřejné zakázky, odst. 5. Požadované úkoly a aktivity, je dodavatel povinen zaplatit smluvní pokutu ve výši 0,05 % z ceny nedodané ucelené části díla za každý den prodlení,
- smluvní pokuta zadavatele za prodlení s placením faktury je stanovena na 0.05 % z hodnoty faktury za každý den prodlení,
- uplatněním smluvní pokuty není dotčen nárok na náhradu škody, která vznikla objednateli v důsledku porušení povinností ze strany dodavatele, v plné výši.

### **Odstoupení od smlouvy a výpověď smlouvy**

**Zadavatel** bude oprávněn od smlouvy odstoupit, pokud:

- má dílo vady, které nelze odstranit a vady či nedodělky jsou takového charakteru, že podstatně ztěžují užívání díla či dokonce brání v jeho užívání,
- dodavatel porušuje smluvní podmínky nebo odstoupení od smlouvy umožňuje obchodní zákoník.

**Dodavatel** bude oprávněn od smlouvy odstoupit, pokud:

- ze strany zadavatele nebude prokazatelně poskytnuta nezbytná součinnost k plnění předmětu veřejné zakázky,
- zadavatel bude opakovaně v prodlení s placením faktur, vystavených uchazečem.

**Zadavatel** bude oprávněn smlouvu vypovědět bez uvedení důvodu v 2 měsíční výpovědní lhůtě, která začne běžet prvním dnem měsíce následujícího po měsíci, v němž byla doručena výpověď dodavateli, **Dodavatel** nebude oprávněn smlouvu vypovědět.

**Přílohou smlouvy** bude tato Výzva k podání nabídky.

### **Sankce**

Sankce pro zhotovitele i dodavatele jsou uvedeny v části Obchodní a platební podmínky.

### **Lhůta podání**

Lhůta pro doručení nabídek včetně všech náležitostí je **do 1. 3. 2013 do 11:00 hodin** na adresu Regionální rada regionu soudržnosti Moravskoslezsko, Na Jízdárně 2824/2, 702 00 Ostrava – Moravská Ostrava, případně osobně na tutéž adresu, podatelna Úřadu Regionální rady regionu soudržnosti Moravskoslezsko. Nabídky podané po tomto termínu nebudou otevírány a tudíž ani nebudou zařazeny do hodnocení.

### **Otevírání obálek**

Otevírání obálek se bude konat dne **1. 3. 2013 ve 13:00 hodin** v sídle Zadavatele (tj. Na Jízdárně 2824/2, 702 00 Ostrava – Moravská Ostrava). Při otevírání obálek s nabídkami je oprávněn být přítomen jeden zástupce Uchazeče, jehož nabídka byla přijata do konce lhůty pro podání nabídek.

### **Podmínky a požadavky na zpracování nabídky a na přijímání nabídek**

1. Nabídky budou přijímány v zalepené obálce (doručení nabídek osobně nebo poštou, příp. kurýrem) označené „NEOTEVÍRAT“ NABÍDKA Zpracování Integrované strategie rozvoje území pro ostravskou aglomeraci, s názvem a adresou Uchazeče a Zadavatele (Regionální rada regionu soudržnosti Moravskoslezsko, Na Jízdárně 2824/2, 702 00 Ostrava – Moravská Ostrava).
2. Nabídka bude dodána v **jednom listinném originále a jedné kompletní elektronické kopii** na DVD, příp. jiném médiu (bude součástí nabídky) ve formátu \*.doc, \*.odt, \*.xls, \*.ods nebo \*.rtf. V případě rozporů mezi tištěnou a elektronickou podobou je rozhodující listinný originál.
3. Nabídka musí být podána v českém jazyce.
4. Všechny listy nabídky budou spojeny a svazek zajištěn proti manipulaci s jednotlivými listy, všechny listy nabídky včetně příloh budou řádně očíslovány vzestupnou číselnou řadou a nabídka Uchazeče nesmí obsahovat přepisy nebo opravy, které by mohly uvést Zadavatele v omyl.
5. Nabídka bude obsahovat:
  - **identifikační údaje** Uchazeče (název, sídlo, kontaktní adresa, IČ, DIČ, telefon, fax, statutární orgán, bankovní spojení s uvedením čísla účtu) a jméno osoby oprávněné jednat jeho jménem, včetně kontaktů – telefon, e-mail (pro komunikaci v průběhu procesu zadávání zakázky),
  - **čestné prohlášení prokazující splnění základních, profesních a technických kvalifikačních předpokladů** (viz odstavec „Požadavky na prokázání splnění kvalifikace“),
  - **čestné prohlášení o ekonomické a finanční způsobilosti** uchazeče splnit veřejnou zakázku,

- **seznam statutárních orgánů** nebo členů statutárních orgánů, kteří v posledních 3 letech od konce lhůty pro podání nabídek byli v pracovněprávním, funkčním či obdobném poměru u zadavatele,
- má-li dodavatel formu akciové společnosti, **seznam vlastníků akcií**, jejichž souhrnná jmenovitá hodnota přesahuje 10 % základního kapitálu, vyhotovený ve lhůtě pro podání nabídek,
- **prohlášení uchazeče o tom, že neuzavřel a neuzavře zakázanou dohodu** podle zákona č. 143/2001 Sb., o ochraně hospodářské soutěže a o změně některých zákonů (zákon o ochraně hospodářské soutěže), ve znění pozdějších předpisů, v souvislosti se zadávanou veřejnou zakázkou,
- **Návrh dílčích řešení a Návrh metodiky pracovního postupu** (viz Způsob zpracování nabídky a nabídkové ceny),
- **nabídkovou cenu** (viz Způsob zpracování nabídky a nabídkové ceny),
- **návrh smlouvy**, který bude zohledňovat požadavky a podmínky Zadavatele stanovené ve výzvě, a který musí být **podepsán** osobou oprávněnou jednat jménem či za Uchazeče. Pokud návrh smlouvy podepíše zmocněná osoba, musí být součástí nabídky Uchazeče též příslušná platná plná moc,
- další dokumenty dle zvážení Uchazeče.

**Neúplnost nabídky je důvodem k vyřazení nabídky z hodnocení a vyloučení Uchazeče ze zadávacího řízení.**

Nabídka musí rovněž splňovat všechny povinné náležitosti požadované zákonem.

### **Jiné požadavky Zadavatele**

Zadavatel **nehradí žádné náklady**, které vznikly Uchazečům v souvislosti s účastí na zadávacím řízení.

Uchazeč je vázán svou nabídkou po dobu trvání zadávací lhůty, a to min. **po dobu 90 dní**. Zadávací lhůta začíná běžet okamžikem skončení lhůty pro podání nabídek a končí dnem doručení oznámení Zadavatele o výběru nevhodnější nabídky a prodlužuje se Uchazečům, s nimiž může Zadavatel uzavřít smlouvu, až do doby uzavření smlouvy nebo do zrušení zadávacího řízení.

Zadavatel si vyhrazuje právo jednat o konečném znění smlouvy, která musí být uzavřena písemně.

Ing. David Sventek, MBA  
ředitel úřadu

### **Přílohy**

Příloha č. 1 - Vzor čestného prohlášení