

710. 13/ 00028

110

ODESLÁNO - 7 - 01 - 2013

Osobně

Číslo smlouvy objednatele:

13/2000/0001

Číslo smlouvy dodavatele:

SMLOUVA O DÍLO

uzavřená níže uvedeného dne, měsíce a roku dle ustanovení § 536 a násl. zákona č. 513/1991 Sb.,
obchodní zákoník, ve znění pozdějších předpisů
mezi smluvními stranami

1. Objednatel:

Název společnosti: **Vysoká škola polytechnická Jihlava**

Sídlo: Tolstého 16, 586 01 Jihlava

Založena zákonem č. 375/2004 Sb., o zřízení Vysoké školy polytechnické Jihlava

Zastoupený: Ing. Jakubem Novotným, Ph.D., rektorem

Zástupce ve věcech technických: Jaromír Hlávka, vedoucí provozně technického odboru

Bankovní spojení: 86-2735860279/0100 Komerční banka, a.s., pobočka Jihlava

IČ: 71226401

DIČ: CZ71226401

Tel./Fax: +420 567141111 / +420 567300727

E-mail: vspj@vspj.cz

(dále jen „objednatel“)

a

2. Dodavatel:

Název společnosti: **ARTPROJEKT JIHLAVA, spol. s r.o.**

Sídlo: Minoritské náměstí 11, 586 01 Jihlava

Jednající: Ing. arch. Petr Holub

Zástupce ve věcech technických: Ing. arch. Petr Holub

Bankovní spojení: ČSOB Jihlava, číslo účtu 672854973/0300

IČ: 25558692

DIČ: CZ25558692

Tel.: +420 567310722, +420 567310723

E-mail: projekce@artprojekt.cz

(dále jen „dodavatel“)

Čl. I. - Preambule

1. Podkladem pro uzavření této smlouvy je nabídka dodavatele ze dne 30. října 2012 podaná na základě Výzvy k podání nabídky a k prokázání kvalifikace pro veřejnou zakázku nazvanou

VŠPJ – oprava obvodových plášťů objektu Tolstého 16, Jihlava (*Vypracování projektové dokumentace stavby a související inženýrská činnost*)

dále jen „Veřejná zakázka“), a to v souladu se zákonem č. 137/2006 Sb., o veřejných zakázkách ve znění pozdějších předpisů (dále jen „ZVZ“).

2. Veškeré činnosti, k jejichž výkonu se způsobem v této smlouvě stanoveným dodavatel zavazuje, budou nadále označovány jako „**dílo**“.
3. Dodavatel tímto prohlašuje, že je způsobilý a oprávněný k provedení prací a služeb, tvořících předmět této Smlouvy o dílo, a zavazuje se provést dílo na svůj náklad a na své nebezpečí, v dohodnuté době, v souladu s podmínkami této smlouvy a s podmínkami zadávacího řízení a objednatel se zavazuje k zaplacení ceny za jeho provedení.

Čl. II. – Předmět smlouvy (díla)

1. Předmětem smlouvy je zhotovení díla, kterým se rozumí komplexní vypracování projektové dokumentace pro stavební povolení a realizaci stavby, včetně zajištění inženýrské činnosti, která vyústí ve vydání pravomocného stavebního povolení pro následné stavební úpravy objektu Vysoké školy polytechnické, Tolstého č. p 1556, č. o. 16, parc. č. 3214, Jihlava.

1.1. Základní specifikace předmětu smlouvy:

1.1.1. Vypracování projektové dokumentace přikládané k žádosti o stavební povolení (DSP)

Předmětem této části smlouvy je vypracování projektové dokumentace přikládané k žádosti o stavební povolení v rozsahu dle Vyhlášky č. 499/2006 Sb., o dokumentaci staveb, v platném znění, včetně „hrubého rozpočtu“ dle Sazebníku UNIKA a dále dle podmínek stanovených zadávací dokumentací, požadavků zadavatele a v souladu s obecně závaznými právními předpisy, zejména v rozsahu účinného zákona č. 183/2006 Sb., „o územním plánování a stavebním řádu“ (stavební zákon) - ve znění pozdějších předpisů a dalších účinných obecně závazných právních předpisů a platných technických norem.

Uvedený tzv. „hrubý rozpočet“ je přechodným stupněm mezi orientačním propočtem a definitivním položkovým rozpočtem. Zpracovává se v rámci vypracování dokumentace pro stavební povolení, kterou budoucí zpracovatel položkového soupisu prací a výkazu výměr prohloubí v míře nezbytné pro sestavení tohoto definitivního podkladu.

1.1.2. Inženýrská činnost a zajištění pravomocného stavebního povolení (IČ SP)

Předmětem této části smlouvy je zajištění veškerých podkladů (zjm. vyjádření, stanovisek, souhlasů, smluvních dokumentů apod.), veřejnoprávní projednání a zajištění pravomocného stavebního povolení, příp. dalších souvisejících rozhodnutí příslušných speciálních stavebních úřadů k danému předmětu plnění.

1.1.3. Dopracování projektové dokumentace pro provádění stavby (DPS)

Předmětem této části smlouvy je vypracování projektové dokumentace pro provádění stavby (realizační dokumentace), v rozsahu dle Vyhlášky č. 499/2006 Sb., „o dokumentaci staveb“, v platném znění, zpracované na základě projektové dokumentace DSP, podmínek stavebního povolení a případných dalších souvisejících rozhodnutí příslušných speciálních stavebních úřadů, a dále dle podmínek stanovených zadávací dokumentací, požadavků zadavatele a v souladu s obecně závaznými právními předpisy, zejména v rozsahu účinného stavebního zákona č. 183/2006 Sb., o územním plánování a stavebním řádu“ (stavební zákon) - ve znění

pozdějších předpisů, a dalších účinných obecně závazných právních předpisů a platných technických norem.

1.2. V rámci projektové činnosti dodavatele budou řešeny následující stavební konstrukce v níže specifikovaném rozsahu:

Fasády

- fasády vnější - zahrnují vnější fasádu západního, jižního a východního křídla
 - fasády vnitřní - zahrnují vnitřní fasádu západního, jižního a východního křídla
 - fasády vnitrobloku - zahrnují fasády celého vnitřního traktu
- rozsah je patrný z příložených výkresových podkladů
- barevný odstín, materiál, členění, detaily – budou řešeny po konzultaci a v součinnosti s Úřadem státní památkové péče.

Okna

- bude provedena výměna oken na fasádě vnitřní 83 ks, na fasádě vnitrobloku 57 ks - rozsah je patrný z příložených výkresových podkladů
- typ, členění, barva, parapety – budou řešeny po konzultaci a v součinnosti s Úřadem státní památkové péče.

Dveře

- bude provedena výměna dveří A, B, C, D, E, F - rozsah je patrný z příložených výkresových podkladů,
- u dveří D, E bude nezbytné zvážit případnou repasi,
- typ, členění, barva, skleněné výplně - budou řešeny po konzultaci a v součinnosti s Úřadem státní památkové péče.

Střešní plášť

- oprava bude provedena na křídle západním, východním, jižním, sedlové a pultové části vnitrobloku a ploché střechy přístavku západního křídla - rozsah je patrný z příložených výkresových podkladů,
- stávající krytina bude vyměněna za krytinu novou, výměna bude provedena včetně oplechování a okapního systému, bude vyřešeno odvětrání krovu a odvětrání kanalizace,
- u pultových střeš (naznačeno v příložených výkresových podkladech) bude provedeno odstranění stávající tepelné izolace s následnou likvidací a novým návrhem zateplení této konstrukce
- budou instalovány sněhové zachytávače,
- bude prověřena funkčnost komínových těles, nefunkční tělesa budou ubourána a pod střešním pláštěm zaslepena,
- nově bude provedena jímací hromosvodná soustava,
- druh, barevný odstín střešní krytiny, oplechování a komíny - budou řešeny po konzultaci a v součinnosti s Úřadem státní památkové péče.

Krov

- rozsah stavebních oprav bude určen odborným posudkem (statické posouzení, posouzení vůči dřevokazným chorobám, hnilobě, plísním atd.).

Okapní systém

- stávající dešťové svody budou nahrazeny novými s odpovídající odtokovou dimenzí, včetně nových lapačů střešních splavenin - rozsah je patrný z příložených výkresových podkladů,
- stávající propojovací žlaby vedoucí skrz půdní prostory budou odstraněny a dešťové vody budou svedeny novými dešťovými svody přes lapače střešních splavenin do kanalizačního systému,
- v místech, kde není k dispozici kanalizační systém pro odtok dešťových vod vyřešit podzemní kanalizaci,
- celý okapní systém vybavit topným rozmrazovacím kabelem s automatickou regulací.

1.3. Projektová dokumentace bude pro účely budoucího etapovitého plnění stavební zakázky vybraným zhotovitelem vyhotovena a předána objednateli ve čtyřech dílčích oddílech (částech) a to dle následující struktury:

- **oddíl č. 1** bude řešit střešní plášť a krov v rozsahu dle přiložených příloh
- požadovaná struktura: - textová část
 - grafická část
 - rozpočet oddílu č. 1
- **oddíl č. 2** bude řešit fasády vnější v rozsahu dle přiložených příloh (fasády, okna, dveře, okapní systém)
- požadovaná struktura: - textová část
 - grafická část
 - rozpočet oddílu č. 2
- **oddíl č. 3** bude řešit fasády vnitřní v rozsahu dle přiložených příloh (fasády, okna, dveře, okapní systém)
- požadovaná struktura: - textová část
 - grafická část
 - rozpočet oddílu č. 3
- **oddíl č. 4** bude řešit fasády vnitrobloku v rozsahu dle přiložených příloh (fasády, okna, dveře, okapní systém)
- požadovaná struktura: - textová část
 - grafická část
 - rozpočet oddílu č. 4

2. Dodavatel je povinen jím realizovanou projektovou dokumentaci konzultovat a koordinovat do kompozitního celku, mimo objednatele, i s Úřadem státní památkové péče a stanoviska vydané tímto úřadem v projektové dokumentaci zohlednit.

3. Dodavatel projektové dokumentace je povinen při plnění předmětu veřejné zakázky přihlídnout k souvisejícím ustanovením zákona č. 137/2006 Sb., o veřejných zakázkách - v platném znění a prováděcímu předpisu - vyhlášce č.230/ 2012 ze dne 25. června 2012 kterou se stanoví podrobnosti vymezení předmětu veřejné zakázky na stavební práce a rozsah soupisu stavebních prací, dodávek a služeb s výkazem výměr a to zejména, nikoliv však výlučně v následujícím minimálním rozsahu:

- Dodavatel vypracuje projektovou dokumentaci tak, aby byla v souladu s § 44, odst. 4), písm. a) zákona č. 137/2006 Sb., o veřejných zakázkách a dále vypracuje soupis stavebních prací, dodávek a služeb s výkazem výměr, a to rovněž v elektronické podobě dle § 44, odst. 4), písm. b) zákona č. 137/2006 Sb., o veřejných zakázkách (tj. v editované podobě - ve formátu xls.).
- Dodavatel dodá jako součást dodávky samostatný oddíl „Technické podmínky“ a samostatný oddíl „Požadavky na varianty nabídek“, a to dle § 44, odst. 3) písm. b) zákona č. 137/2006 Sb., o veřejných zakázkách.
- Technické podmínky musí respektovat i textaci ust. § 45 odst. 3) tohoto zákona, tj. nesmí být stanoveny tak, aby určitým dodavatelům zaručovaly konkurenční výhodu nebo vytvářely neodůvodněné překážky hospodářské soutěže.
- Dodavatel zapracuje v „Technických podmínkách“ všechny technické popisy a požadavky na stavební práce, dodávky a služby dle § 45 a § 46 zákona o veřejných zakázkách se zvýrazněním odst. 4) a 5) § 46 zákona.

4. Projektová dokumentace (textová i grafická část) bude rozčleněna do jednotlivých oddílů dle odst. 1.3 této smlouvy a bude zadavateli předána v rámci ujednané ceny vždy v počtu 6 vyhotovení (číslovaná paré) v tištěné formě a 1x v digitální formě na optických nosičích (CD) ve formátu - textová část *.doc, *.pdf., výkresová část *.dgn, *.dwg, *.jpg, *.pdf., rozpočet a výkaz výměr a technické podmínky budou v digitální formě ve formátu *.xls. Soupisy prací a výkazy výměr budou předány na samostatném nosiči.

Položkový rozpočet pro ověření a doložení budoucí ceny stavebního díla v tištěné formě bude předán v samostatné složce ve 2 vyhotoveních.

5. Součástí předmětu smlouvy (díla) je i zajištění veškerých podkladů (zjm. vyjádření, stanovisek, souhlasů, smluvních dokumentů apod.), veřejnoprávní projednání a zajištění pravomocného stavebního povolení, příp. dalších souvisejících rozhodnutí příslušných speciálních stavebních úřadů k danému předmětu plnění.
6. Předpokládané náklady budoucího stavebního díla, na něž má objednatel alokovány finanční prostředky, jsou orientačně stanoveny ve výši **50.000.000,- Kč bez DPH (slovy: padesát milionů korun českých bez DPH)**.
Objednatel si vyhrazuje právo snížit, či naopak zvýšit v průběhu realizace projektových prací celkový limit veškerých nákladů, ale vždy s přihlédnutím k termínovým potřebám dodavatele projektových prací.
7. V případě provádění některé části díla prostřednictvím třetí osoby, dodavatel objednateli odpovídá, jako kdyby dílo prováděl sám.
8. Dodavatel se zavazuje předat dílo na pracovišti objednatele v Jihlavě.

Čl. III. – Podklady k provedení díla

1. Podkladem pro provedení díla je výběr textových a výkresových podkladů, které jsou **Přílohami** této smlouvy a které současně byly přílohou zadávací dokumentace předmětné veřejné zakázky, a to:
 - Podklad 1 : Půdorys – fasády
 - Podklad 2 : Půdorys - okapy
 - Podklad 3 : Půdorys - krov
 - Podklad 4 : Půdorys - dveře
 - Podklad 5 : Fasáda vnitrobloku (Pohled dvorní - jižní)
 - Podklad 6 : Fasáda vnitrobloku (Pohled dvorní - severní)
 - Podklad 7 : Fasáda vnitrobloku (Pohled dvorní - západní)
 - Podklad 8 : Fasáda vnitrobloku (Pohled dvorní - východní)
 - Podklad 9 : Fasáda vnitřní (Pohled dvorní - východní)
 - Podklad 10 : Fasáda vnitřní (Pohled dvorní - západní)
 - Podklad 11 : Fasáda vnitřní (Pohled dvorní - jižní)
 - Podklad 12 : Řezy k podkladu č. 3
2. Dodavatel prohlašuje, že k okamžiku podpisu této Smlouvy:
 - se řádně seznámil s podklady uvedenými v předchozím odstavci a dále s veškerými rozhodnými skutečnostmi mající vliv na řádné a včasné provedení díla;
 - jím byly místní podmínky na místě provádění budoucí stavby prověřeny, a že tyto podmínky jsou pro provedení díla vyhovující;
 - si veškeré nejasné otázky ohledně provedení díla vyjasnil s osobou oprávněnou jednat jménem objednatele ve věcech technických;
 - je osobou zcela odborně způsobilou a znalou k provedení díla dle této Smlouvy, a že mu nejsou známy jakékoliv skutečnosti, jež by byly důvodem navýšení ceny, případně provedení víceprací.
3. Dodavatel bere na vědomí, že není oprávněn přerušit provádění díla a dodatečně požadovat navýšení sjednané celkové ceny díla za provedení díla uvedené v této Smlouvy v případě, kdy se prokáže některé z jeho prohlášení uvedených v předchozím odstavci jako nepravdivé.

Čl. IV. – Doba plnění

1. Doba provedení jednotlivých částí díla:

- a) Zahájení činnosti dodavatele: **lhned po podpisu této smlouvy, nejpozději 5. listopadu 2012**

- b) Dodavatel je povinen řádně dokončit a předat objednateli kompletní projektovou dokumentaci příkládanou k žádosti o stavební povolení (pro zahálení stavebního řízení) všech čtyř oddílů dle odst. 1.3. této smlouvy **nejpozději do 28. 2. 2013** (*tento údaj doplní uchazeči, parametr je hodnotícím kritériem č. 2 veřejné zakázky*)
- c) Dodavatel je povinen provést inženýrskou činnost spojenou se zajištěním a vydáním pravomocného stavebního povolení a předat objednateli stavební povolení v právní moci. Objednatel předpokládá ukončení této činnosti do 4 kalendářních měsíců ode dne podání žádosti dodavatelem.
- d) Dodavatel je povinen řádně dokončit a předat objednateli kompletní projektovou dokumentaci pro realizaci stavby (všech čtyř oddílů dle odst. 1.3) **nejpozději do 10 týdnů** od termínu vydání pravomocného stavebního povolení a pokynu objednatele k plnění této části díla.

Čl. V. – Cena díla a podmínky pro změnu sjednané ceny

1. Celková cena díla je sjednána dohodou obou smluvních stran v souladu s ustanovením § 2 zákona č. 526/1990 Sb., o cenách, ve znění pozdějších předpisů, a činí:

•	Cena celkem bez DPH	487.000,- Kč	<i>(slovy čtyřistaosmdesátsedmtisíc)</i>
•	DPH ve výši 21 %	102.270,- Kč	
•	Celková celkem vč. DPH	589.270,- Kč	

Tato cena je tvořena následujícími dílčími částmi:

a) vypracování projektové dokumentace pro stavební povolení (DSP)

Cena bez DPH	270.000,- Kč
DPH ve výši 21 %	56.700,- Kč
Cena vč. DPH	326.700,- Kč

b) IČ a zajištění stavebního povolení v právní moci

Cena bez DPH	20.000,- Kč
DPH ve výši 21 %	4.200,- Kč
Cena vč. DPH	24.200,- Kč

c) Vypracování projektové dokumentace pro realizaci stavby (DPS)

Cena bez DPH	197.000,- Kč
DPH ve výši 21 %	41.370,- Kč
Cena vč. DPH	238.370,- Kč

2. Cena jednotlivých částí díla i celková cena díla je dohodnuta jako cena nejvýše přípustná a její změna je možná pouze za předpokladu, že dojde po uzavření této Smlouvy k zákonným změnám sazeb DPH.
3. Sjednaná cena díla obsahuje veškeré náklady a zisk dodavatele nezbytné k řádnému a včasnému provedení díla.
4. Dodavatel tímto potvrzuje, že dohodnutá celková cena díla pokrývá veškeré práce nezbytné pro kvalitní provedení díla, veškeré náklady spojené s úplným a kvalitním provedením a dokončením díla včetně pojištění veškerých rizik a vlivů během jeho provádění, veškerých poplatků, provádění potřebných zkoušek, průzkumů, měření, zaměření a jakýchkoliv dalších výdajů, spojených s prováděním díla.
5. Dodavatel výslovně prohlašuje, že v celkové ceně díla jsou zahrnuty jeho nároky vyplývající z autorského zákona č. 121/2000Sb., a objednatel může užít dílo v jeho smyslu, příp. i převést na třetí osobu s tím, že v případě změn té části díla, která je chráněna autorským zákonem (např. nedotknutelnost díla), je však případný budoucí nabyvatel před touto změnou povinen kontaktovat dodavatele.

Čl. VI - Splatnost ceny díla - platební podmínky

1. Dodavatel má právo vystavit účetní doklad (fakturu) vždy jednorázově, na dílčí část předmětu díla (1.1.1. – 1.1.3.) a to až po řádném předání každé této dílčí části díla bez vad a nedodělků. Účetní doklad (faktura) musí splňovat veškeré náležitosti daňového dokladu, ve smyslu platného zákona o dani z přidané hodnoty. Veškeré cenové údaje budou uvedeny v Kč a budou probíhat výhradně v Kč (CZK).
2. Zálohové faktury nebudou Objednatelem akceptovány.
3. Splatnost faktury je stanovena na **30 dnů** ode dne doručení objednateli.
4. Faktura, která nebude obsahovat náležitosti řádného daňového dokladu, nebo bude vystavena v rozporu s touto smlouvou, nebude Objednatelem proplacena. Objednatel je povinen v takovém případě zaslat fakturu zpět Dodavateli, a to nejpozději ve lhůtě splatnosti této faktury. Lhůta splatnosti opravené faktury počíná běžet znovu od opětovného zaslání náležitě opraveného či přepracovaného dokladu.
5. Platba bude uskutečněna na účet uvedený Dodavatelem na účetním dokladu.
6. V případě zjištění vadného provedení plnění předmětu smlouvy je Objednatel povinen Dodavatele nejprve vyzvat ke zjednání nápravy. Objednatel je oprávněn neuhradit fakturu vystavenou za splnění předmětu smlouvy, pokud by byly zjištěny a Dodavateli oznámeny vady plnění, a to až do okamžiku odstranění zjištěných vad.
7. Objednatel má právo odmítnout uhradit vystavenou fakturu v případě, že poskytnuté plnění neodpovídá požadavkům na plnění předmětu smlouvy dle této smlouvy.

Čl. VII - Provádění díla

1. Při provádění díla bude dodavatel dodržovat účinné obecně závazné právní předpisy, zejména v rozsahu účinného zákona č. 183/2006 Sb., „o územním plánování a stavebním řádu“ (stavební zákon) - ve znění pozdějších předpisů, technické normy, ujednání této smlouvy, bude se řídit dohodami smluvních stran uzavřenými odpovědnými zástupci v průběhu provádění díla a vyjádřeními veřejnoprávních orgánů a organizací.
2. Dodavatel je v případě nejasností ve výkladu pokynů ke zpracování předmětu smlouvy povinen bezodkladně upozornit na zjištěné skutečnosti Objednatele a postupovat dále v souladu s jeho pokyny. Dodavatel se zavazuje bezodkladně informovat Objednatele o okolnostech, které mohou mít vliv na plnění předmětu zakázky.
3. Dodavatel se zavazuje, že bude průběh prací průběžně konzultovat se zástupcem objednatel pro věci technické, uvedeným v čl. I této smlouvy. Dále se zavazuje, že veškeré rozpočtové podklady a výstupu veškerých stavebních prací a dodávek jednotlivých stavebních objektů (kontrolní rozpočty, výkazy výměr apod.) budou provedeny v jednotné formě.
4. Dodavatel je povinen v průběhu zpracování projektů konzultovat stavebně - technické řešení, navrhované použité materiály a technologie s objednatelem a s příslušnou odbornou organizací státní památkové péče. O konečném řešení v případě rozdílných názorů rozhodne objednatel, pokud to nebude v rozporu s předpisy, normami apod.
5. Dodavatel odpovídá objednateli za škodu způsobenou opomenutím, nedbalostí nebo neplněním podmínek vyplývajících ze zákona, technických nebo jiných norem nebo této Smlouvy při provádění díla.
6. S ohledem na charakter předmětu díla, nelze předem vyloučit úpravy projektového řešení. Specifikace takových prací bude vždy předmětem písemného dodatku k této smlouvě.

Čl. VIII – Předání a převzetí díla

1. Dílo bude dodavatelem dokončeno a předáno objednateli po částech, způsobem a v termínech stanovených v **Čl. IV** této Smlouvy, a to bez vad a nedodělků. Dokumentace bude předána určenému zástupci objednatele pro věci technické v šesti číslovaných tištěných vyhotoveních, jejichž přílohou bude nosič s digitální verzí dokumentace.

2. Protokol o předání a převzetí díla

O předání a převzetí díla (jeho části) sepsí smluvní strany protokol, ve kterém budou dokumentovány a uvedeny tyto základní údaje:

- označení díla (jeho části), identifikace objednatele a dodavatele,
- zahájení a dokončení prací na smluvním díle (jeho části),
- prohlášení o úplnosti a komplexnosti díla (jeho části), příp. uvedení drobných vad a nedodělků, které samy o sobě nebo ve spojitosti s jinými nebrání užívání díla (jeho části), jakož i způsob a termíny jejich odstranění,
- prohlášení objednatele, že dílo (jeho část) přejímá,
- datum předání a převzetí díla (jeho části),
- datum a místo sepsání protokolu,
- jména a podpisy zástupců objednatele a dodavatele.

3. V případě, že objednatel odmítne dílo (jeho část) pro vady či nedodělky převzít, uvede v protokolu o předání a převzetí i důvody, pro které je odmítá převzít. V případě, že objednatel převezme dílo (jeho část) a případné vady budou zjištěny dodatečně, je dodavatel povinen v rámci reklamace tyto vady odstranit ve lhůtě stanovené v odst. 4 písm. c) tohoto článku.

4. Vady a nedodělky

- a) Vadou se pro účely této Smlouvy rozumí prokázaná vada - chyba ve výkresové nebo textové části projektové dokumentace, případně její neshoda s dřívějšími písemnými dohodami obou stran, popřípadě neshoda s podmínkami stanovenými dotčenými orgány.
- b) Nedodělkem se pro účely této Smlouvy rozumí chybějící část projektové dokumentace proti rozsahu a obsahu sjednanému touto Smlouvou.
- c) Nedojde-li mezi smluvními stranami k dohodě o termínu odstranění vad a nedodělků, pak platí, že vady a nedodělky musí být dodavatelem odstraněny nejpozději do 15 (slovy patnácti) dnů ode dne, kdy na ně objednatel dodavatele písemně upozornil.

5. Dokumentace bude předána v sídle objednatele, o předání bude vyhotoven předávací protokol.

6. Všechna tištěná vyhotovení (paré) budou provedena jako autorizované originály s podpisy a razítka oprávněných osob.

Čl. IX - Záruka za jakost díla

1. Dodavatel prohlašuje a zaručuje, že dílo bude mít vlastnosti vyplývající z **čl. II**. Předmět smlouvy (díla), tj. zejména vlastnosti uvedené v právních předpisech, technických a jiných normách, předpisech a rozhodnutích, které se k dílu vztahují, a to i pokud tyto normy a předpisy nejsou obecně závazné; jinak vlastnosti obvyklé, vyplývající z účelu díla. Jestliže nemá dílo výše uvedené vlastnosti, má vady. Dodavatel zejména odpovídá za správnost, celistvost, úplnost a bezpečnost stavby provedené podle jím zpracované projektové dokumentace a proveditelnost stavby podle této dokumentace, jakož i za architektonickou, technickou a ekonomickou úroveň projektu, technologického zařízení, včetně vlivů stavby na životní prostředí.

2. Dodavatel poskytuje objednateli záruku na zhotovené dílo (jeho části) na celou dobu, po kterou bude stavba dle dodavatelem vyhotovené projektové dokumentace realizována s tím, že záruka skončí uplynutím **36 (slovy: třicet šest)** kalendářních měsíců po nabytí právní moci rozhodnutí o kolaudaci díla jako celku.

3. Záruční doba týkající se díla počíná běžet dnem převzetí (předání) díla nebo jeho části. Od oznámení vady do jejího odstranění záruční doba neběží.
4. Vady, které objednatel zjistil a které reklamoval v záruční době, je dodavatel povinen bez zbytečného odkladu bezplatně odstranit.
5. Objednatel je povinen zjištěné vady neprodleně oznámit dodavateli písemnou formou. V reklamaci musí být vady popsány. Dodavatel bezodkladně navrhne a projedná s objednatelům způsob odstranění vad.
6. Dodavatel je povinen vady odstranit neprodleně nejpozději do 5 (slovy: pěti) pracovních dnů. Nelze-li tak učinit, je povinen po obdržení reklamace písemně oznámit objednateli termín odstranění vad. V případě, že dodavatel do 3 (slovy: tři) dnů neodpoví, má se za to, že provede odstranění vady bez zbytečného odkladu nejpozději do 10 (slovy: deseti) dnů od doručení reklamace.
7. Jestliže dodavatel do **10 (slovy: deseti)** dnů od reklamace neodstraní vady, může objednatel zajistit odstranění vad třetími osobami; dodavatel je v tom případě povinen objednateli nahradit náklady spojené s odstraněním vad do 15 (slovy: patnácti) dnů od vyúčtování, povinnost dodavatele zaplatit objednateli smluvní pokutu tím není dotčena. Odstraněním vady prostřednictvím této třetí osoby nezaniká odpovědnost dodavatele za škody způsobené v souvislosti s vadou.
8. Reklamaci lze uplatnit nejpozději do posledního dne záruční lhůty, přičemž i reklamace odeslaná objednatelům prostřednictvím držitele poštovní licence v poslední den záruční lhůty se považuje za včas uplatněnou.
9. V ostatním se vady díla řídí obchodním zákoníkem.
10. V případě, že v období do deseti let ode dne předání a převzetí díla dojde na vyhotovených projektové dokumentace předaných objednateli ke ztrátě čitelnosti nebo vyblednutí, je dodavatel povinen na požádání objednatelům předat objednateli samostatně náhradní výtisk formou vícetisku za úhradu plánografických prací.

Čl. X. – Sankce a smluvní pokuty

1. V případě prodlení dodavatele s časem plnění dle **Čl. IV. bod 1 písm. b)** této smlouvy o dílo zavazuje se tento uhradit objednateli smluvní pokutu ve výši **10.000 –Kč (slovy: deset tisíc korun českých)**, a to za každý započatý den prodlení.
2. V případě prodlení dodavatele s časem plnění dle **Čl. IV. bod 1 písm. d)** této smlouvy o dílo, zavazuje se tento uhradit objednateli smluvní pokutu ve výši **3.000 –Kč (slovy: tři tisíce korun českých)**, a to za každý započatý den prodlení..
3. Za nedodržení dohodnutých termínů odstranění záručních vad je dodavatel povinen zaplatit objednateli smluvní pokutu ve výši **2.000,- Kč** za každou jednotlivou vadu a každý i započatý den prodlení.
4. Splatnost vyúčtovaných smluvních pokut je 21 (slovy: dvacet jedna) dnů od data doručení písemného vyúčtování a za den zaplacení bude považován den odepsání fakturované částky z účtu ve prospěch účtu, který bude uveden ve vyúčtování.
5. Uplatněním nároku na smluvní pokutu není dotčen nárok na náhradu škody, která objednateli porušením povinností ze strany dodavatele vznikne.

Čl. XI - Vlastnictví díla a závazek mlčenlivosti

1. Vlastnictví díla

- a) Vlastníkem díla je od počátku dodavatel. Po úhradě ceny dílčí části díla objednatel dle této Smlouvy, se vlastníkem dílčí (části díla) stává objednatel.
- b) Dodavatel není oprávněn poskytnout dílo (ani jeho část), které je předmětem této Smlouvy, třetí osobě k jakémukoliv využití bez předchozího písemného souhlasu objednatele.

2. Závazek mlčenlivosti

- a) Dodavatel se zavazuje zachovávat mlčenlivost o všech skutečnostech, které se o objednateli a jeho záměrech a jiných zájmech při plnění této Smlouvy dozvěděl, pokud jejich poskytnutí třetí osobě není nezbytné pro splnění předmětu této Smlouvy nebo k jejich poskytnutí objednatel nedal výslovný souhlas. Tento závazek platí i v období po ukončení smlouvy. Tímto ustanovením není dotčeno oprávnění dodavatele poskytnout dokumenty týkající se díla nebo sdělovat údaje týkající se díla advokátům, daňovým poradcům, auditorům či jiným osobám vázaným na základě zvláštního právního předpisu povinností mlčenlivosti. Tyto osoby však musí být na povinnost mlčenlivosti upozorněny.
- b) Dodavatel je oprávněn uvedené dokumenty a údaje poskytnout a sdělit rovněž svým zaměstnancům a subdodavatelům pověřeným k plnění předmětu této Smlouvy, pokud se tyto zaměstnanci a subdodavatelé zaváží k mlčenlivosti a utajení údajů za stejných podmínek, jaké jsou uvedeny v této Smlouvě.

Čl. XII - Změna Smlouvy

1. Právní vztahy touto Smlouvou výslovně neupravené se řídí zákonem č. 513/1991 Sb., obchodní zákoník, ve znění pozdějších předpisů. Jakákoliv změna této Smlouvy musí mít písemnou formu a musí být podepsána osobami oprávněnými za všechny objednatele a dodavatele jednat a podepisovat nebo osobami jimi zplnomocněnými.
2. Změna této Smlouvy se sjednává jako dodatek ke smlouvě.
3. Změnit nebo doplnit tuto Smlouvy mohou obě smluvní strany jen v případě, že tím nebudou porušeny podmínky zadání veřejné zakázky a zákona č. 137/2006 Sb., o veřejných zakázkách, ve znění pozdějších předpisů.

Čl. XIII - Další ujednání

1. Druhá smluvní strana není oprávněna postoupit práva, povinnosti a závazky smlouvy třetí osobě nebo jiným osobám bez předchozího souhlasu smluvní strany.
2. Objednatel si vyhrazuje právo zveřejnit obsah této Smlouvy.
3. Smluvní strany se dohodly, že veškeré spory budou řešit především vzájemným společným jednáním s cílem dosáhnout smírného řešení.

Čl. XIV - Odstoupení od Smlouvy

1. Tato Smlouva může být ukončena na základě písemné dohody obou smluvních stran.
2. Objednatel je oprávněn od této Smlouvy odstoupit v případě závažného porušení smlouvy např. v případě, že kvalita ani rozsah prací nebude odpovídat podmínkám smlouvy a Dodavatel i přes upozornění Objednatele neučiní nápravu. Právní účinky odstoupení nastávají dnem doručení odstoupení druhé smluvní straně.
3. Odstoupení od Smlouvy musí být písemné a nabývá účinnosti dnem doručení jeho písemného oznámení druhé smluvní straně.

4. Pokud by se účastníci dohodli na ukončení této Smlouvy písemnou dohodou, popř. kdyby došlo k odstoupení před zhotovením všech částí díla, uhradí objednatel dodavateli veškeré náklady spojené s plněním smlouvy vzniklé k datu doručení písemného sdělení o odstoupení od smlouvy nebo k datu ukončení této Smlouvy dohodou. Toto neplatí v případě odstoupení od smlouvy dle bodu 2. tohoto článku.
5. Dodavatel je oprávněn smlouvu vypovědět nebo od ní odstoupit pouze v případě hrubého porušení smluvních povinností ze strany Objednatele.

Čl. XV - Závěrečná ujednání

1. Tuto smlouvu lze měnit nebo doplňovat či zrušit na návrh jedné ze smluvních stran pouze formou písemných číslovaných dodatků. Dodatek musí být podepsaný oprávněnými zástupci obou stran.
2. Veškeré dodatky a přílohy vzniklé po dobu plnění smlouvy se stávají její nedílnou součástí.
3. Tato Smlouva je vyhotovena ve dvou stejnopisech, z nichž objednatel i dodavatel obdrží po jednom stejnopisu.
4. Smluvní strany tímto shodně prohlašují, že se seznámily s jejím obsahem, který je dostatečně určitý a srozumitelný a že s touto smlouvou bez výhrad souhlasí. Smluvní strany uzavírají tuto smlouvu na základě své vážné, svobodné a omylu prosté vůle, nikoliv v tísní nebo za nápadně nevýhodných podmínek, což níže stvrzují svými podpisy.
5. Smluvní strany tímto prohlašují, že se s obsahem této smlouvy seznámily a bez výhrad s ním souhlasí, což níže stvrzují svými podpisy.

Nedílnou součástí této Smlouvy jsou následující přílohy:

- Podklad 1 : Půdorys - fasády
- Podklad 2 : Půdorys - okapy
- Podklad 3 : Půdorys - krov
- Podklad 4 : Půdorys - dveře
- Podklad 5 : Fasáda vnitrobloku (Pohled dvorní - jižní)
- Podklad 6 : Fasáda vnitrobloku (Pohled dvorní - severní)
- Podklad 7 : Fasáda vnitrobloku (Pohled dvorní - západní)
- Podklad 8 : Fasáda vnitrobloku (Pohled dvorní - východní)
- Podklad 9 : Fasáda vnitřní (Pohled dvorní - východní)
- Podklad 10 : Fasáda vnitřní (Pohled dvorní - západní)
- Podklad 11 : Fasáda vnitřní (Pohled dvorní - jižní)
- Podklad 12 : Řezy k podkladu č. 3

V Jihlavě dne 4. 1......2013

V Jihlavě dne 7. 1......2013

Vysoká škola polytechnická Jihlava
Tolstého 16
586 01 Jihlava
4

Za objednatele:



Art JIHLAVA SPOL. S R.O.
PROJEKT

MANDRITSKÉ NÁMĚSTÍ 11
586 01 JIHLAVA CZ
TEL./FAX.: 567 310 722/8
IČ: 25564692

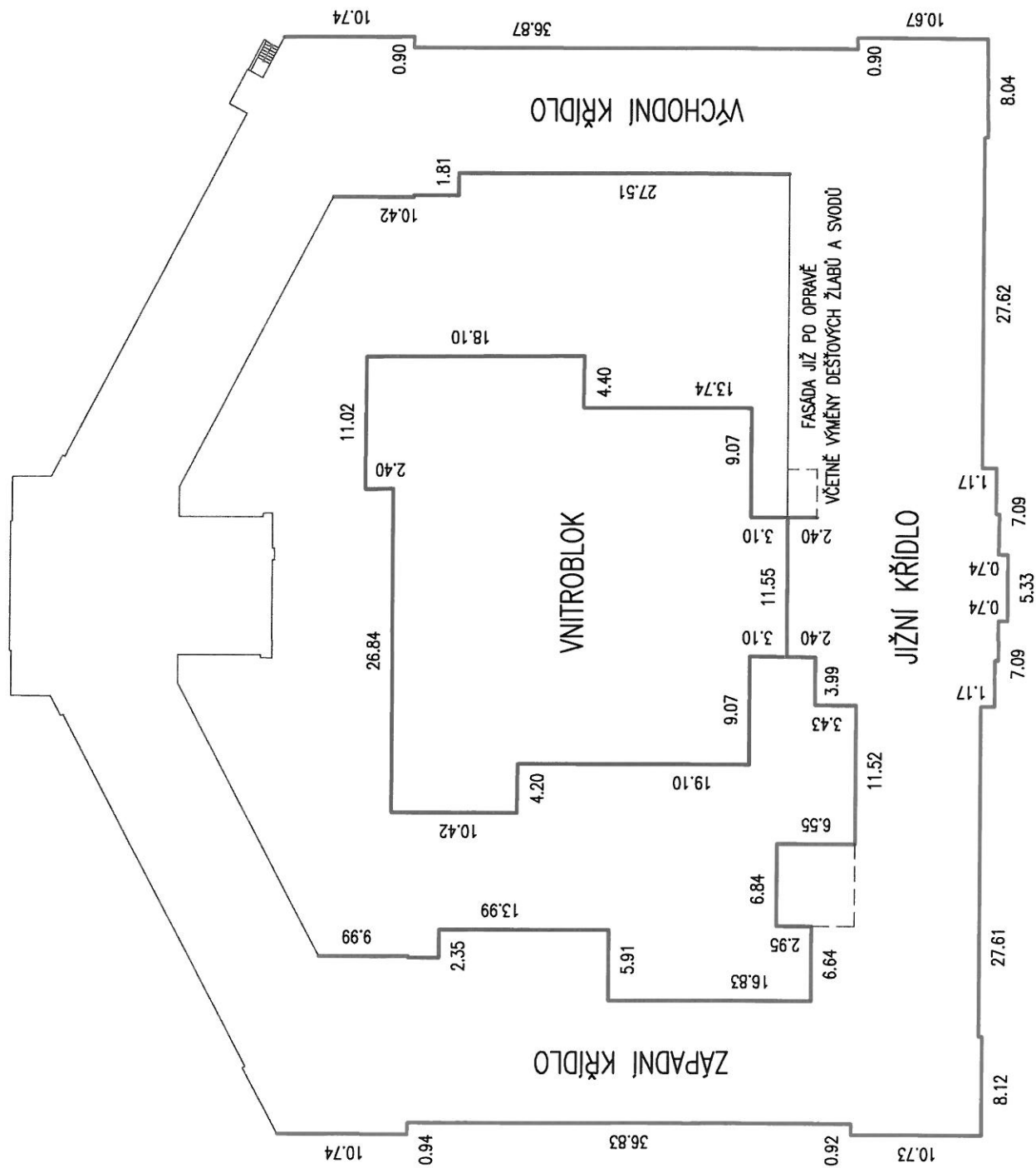
Za dodavatele:



PŮDORYS – FASÁDY
1:500

LEGENDA ZNAČENÍ FASÁD

- FASÁDY VNĚJŠÍ
ROZSAH OPRAV : POUZE PONIČENÁ MÍSTA FASÁDY
- FASÁDY VNITŘNÍ
ROZSAH OPRAV : 100% OBNOVA FASÁD
- FASÁDY VNITROBLOKU
ROZSAH OPRAV : POSOUDÍ PROJEKCE
VČETNĚ NAVRŽENÍ VZHLEDU
(ČLENĚNÍ)
- NENÍ PŘEDMĚTEM TOHOTO PROJEKTU



LEGENDA ZNAČENÍ – DEŠŤOVÉ SVODY

FASÁDA – ZÁPADNÍ KŘÍDLO – VNĚ

- (S1) STAVAJÍCÍ DEŠŤOVÝ SVOD NAHRADIT NOVÝM
DEŠŤOVÝ SVOD MUSÍ BÝT DOSTATEČNĚ DIMENZOVÁN
- OSADIT NOVÝ LAPÁČ STŘEŠNÍCH SPALVENIN – MUSÍ BÝT DOSTATEČNĚ DIMENZOVÁN
- DEŠŤOVÝ SVOD NOVĚ SVEDEN SKRZE ŘÍMSU – VARIANTA PŘES ŘÍMSU SE NEPŘÍPOUŠTÍ

FASÁDA – JIŽNÍ KŘÍDLO – VNĚ

- (S2) (S3) (S6) STAVAJÍCÍ DEŠŤOVÝ SVOD NAHRADIT NOVÝM
DEŠŤOVÝ SVOD MUSÍ BÝT DOSTATEČNĚ DIMENZOVÁN
- STAVAJÍCÍ LAPÁČ STŘEŠNÍCH NEČISTOT BUDE NAHRAZEN NOVÝM – MUSÍ BÝT DOSTATEČNĚ DIMENZOVÁN
- (S4) (S5) NOVĚ OSADIT DEŠŤOVÝ SVOD
DEŠŤOVÝ SVOD MUSÍ BÝT DOSTATEČNĚ DIMENZOVÁN
- OSADIT NOVÝ LAPÁČ STŘEŠNÍCH SPALVENIN – MUSÍ BÝT DOSTATEČNĚ DIMENZOVÁN
- DEŠŤOVÝ SVOD BUDE SVEDEN SKRZE ŘÍMSU – VARIANTA PŘES ŘÍMSU SE NEPŘÍPOUŠTÍ
- NAPOJENÍ BUDE PŘEVEDENO DO NOVĚ NAVRŽENÉHO KANALIZAČNÍHO POTRUBÍ – VÝETNĚ SVOU S6

FASÁDA – VÝCHODNÍ KŘÍDLO – VNĚ

- (S7) (S8) (S9) STAVAJÍCÍ DEŠŤOVÝ SVOD NAHRADIT NOVÝM
DEŠŤOVÝ SVOD MUSÍ BÝT DOSTATEČNĚ DIMENZOVÁN
- STAVAJÍCÍ LAPÁČ STŘEŠNÍCH NEČISTOT BUDE NAHRAZEN NOVÝM – MUSÍ BÝT DOSTATEČNĚ DIMENZOVÁN

FASÁDA – ZÁPADNÍ KŘÍDLO – UVNITŘ

- (S10) (S11) (S12) (S13) STAVAJÍCÍ DEŠŤOVÝ SVOD NAHRADIT NOVÝM
DEŠŤOVÝ SVOD MUSÍ BÝT DOSTATEČNĚ DIMENZOVÁN
- STAVAJÍCÍ LAPÁČ STŘEŠNÍCH NEČISTOT BUDE NAHRAZEN NOVÝM – MUSÍ BÝT DOSTATEČNĚ DIMENZOVÁN

FASÁDA – JIŽNÍ KŘÍDLO – UVNITŘ

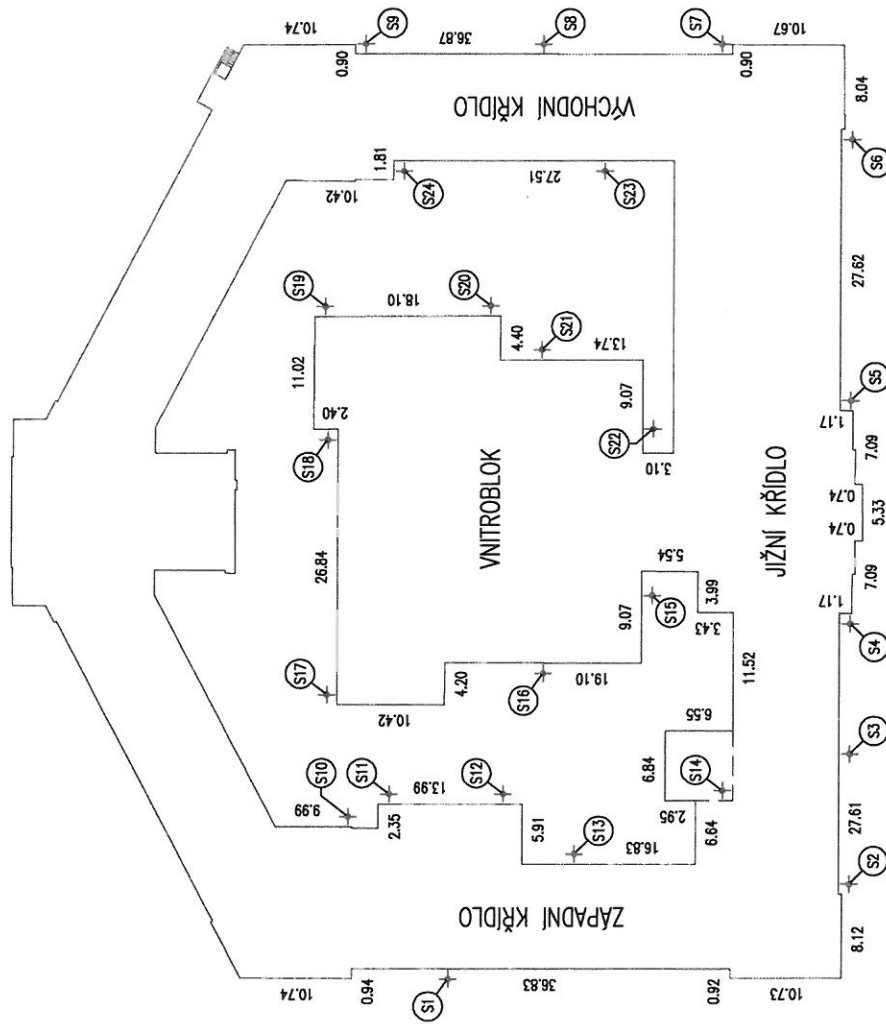
- (S14) STAVAJÍCÍ DEŠŤOVÝ SVOD NAHRADIT NOVÝM
DEŠŤOVÝ SVOD MUSÍ BÝT DOSTATEČNĚ DIMENZOVÁN
- DEŠŤOVÝ SVOD NOVĚ SVEDEN SKRZE ŘÍMSU – VARIANTA PŘES ŘÍMSU SE NEPŘÍPOUŠTÍ

FASÁDA – VNITROBLOK

- (S15) (S17) (S18) (S19) (S20) STAVAJÍCÍ DEŠŤOVÝ SVOD NAHRADIT NOVÝM
DEŠŤOVÝ SVOD MUSÍ BÝT DOSTATEČNĚ DIMENZOVÁN
- STAVAJÍCÍ LAPÁČ STŘEŠNÍCH NEČISTOT BUDE NAHRAZEN NOVÝM – MUSÍ BÝT DOSTATEČNĚ DIMENZOVÁN
- (S16) (S21) (S22) STAVAJÍCÍ DEŠŤOVÝ SVOD NAHRADIT NOVÝM
DEŠŤOVÝ SVOD MUSÍ BÝT DOSTATEČNĚ DIMENZOVÁN
- STAVAJÍCÍ LAPÁČ STŘEŠNÍCH NEČISTOT BUDE NAHRAZEN NOVÝM – MUSÍ BÝT DOSTATEČNĚ DIMENZOVÁN
- DEŠŤOVÝ SVOD NOVĚ SVEDEN SKRZE ŘÍMSU – VARIANTA PŘES ŘÍMSU SE NEPŘÍPOUŠTÍ

FASÁDA – VÝCHODNÍ KŘÍDLO – UVNITŘ

- (S23) STAVAJÍCÍ DEŠŤOVÝ SVOD NAHRADIT NOVÝM
DEŠŤOVÝ SVOD MUSÍ BÝT DOSTATEČNĚ DIMENZOVÁN
- STAVAJÍCÍ LAPÁČ STŘEŠNÍCH NEČISTOT BUDE NAHRAZEN NOVÝM – MUSÍ BÝT DOSTATEČNĚ DIMENZOVÁN
- DEŠŤOVÝ SVOD NOVĚ SVEDEN SKRZE ŘÍMSU – VARIANTA PŘES ŘÍMSU SE NEPŘÍPOUŠTÍ
- (S24) STAVAJÍCÍ DEŠŤOVÝ SVOD NAHRADIT NOVÝM
DEŠŤOVÝ SVOD MUSÍ BÝT DOSTATEČNĚ DIMENZOVÁN
- STAVAJÍCÍ LAPÁČ STŘEŠNÍCH NEČISTOT BUDE NAHRAZEN NOVÝM – MUSÍ BÝT DOSTATEČNĚ DIMENZOVÁN

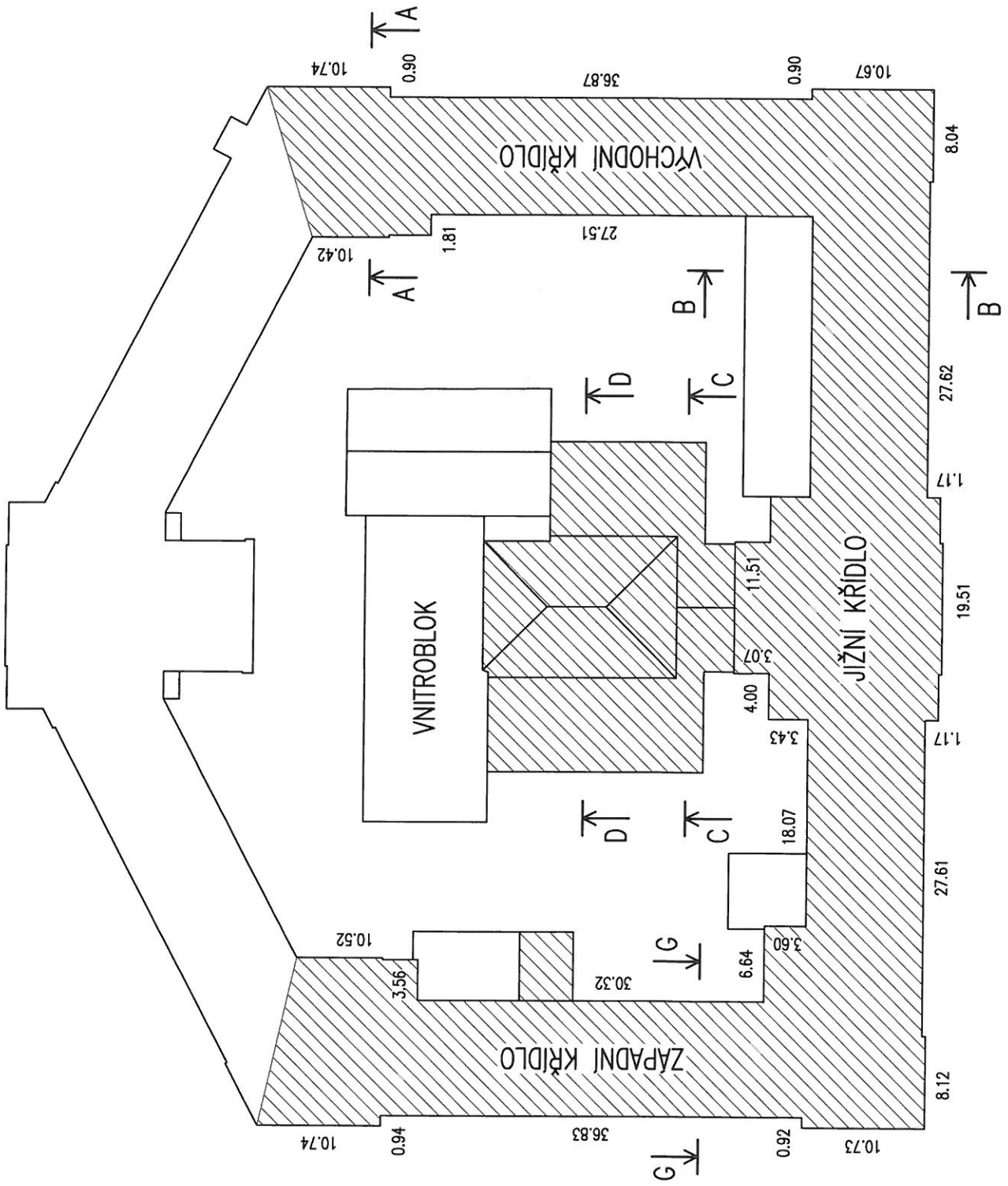


PŮDORYS – KROV
1:500

LEGENDA ZNAČENÍ



STŘEŠNÍ PLOŠTĚ URČENÝ K OPRAVĚ



PŮDORYS – DVEŘE

1:500

LEGENDA ZNAČENÍ – DVEŘE

ZÁPADNÍ KŘÍDLO

(A) (B) (F)

STÁVAJÍCÍ DVEŘE BUDOU VYMĚNĚNY ZA NOVÉ

TYP, ČLENĚNÍ, BARVA A SKLENĚNÉ VÝPLNĚ
BUDE ŘEŠENO PO KONZULTACI
S ÚŘADEM STÁTNÍ PAMÁTKOVÉ PÉČE

JÍŽNÍ KŘÍDLO

(D) (E)

STÁVAJÍCÍ DVEŘE BUDOU VYMĚNĚNY ZA NOVÉ

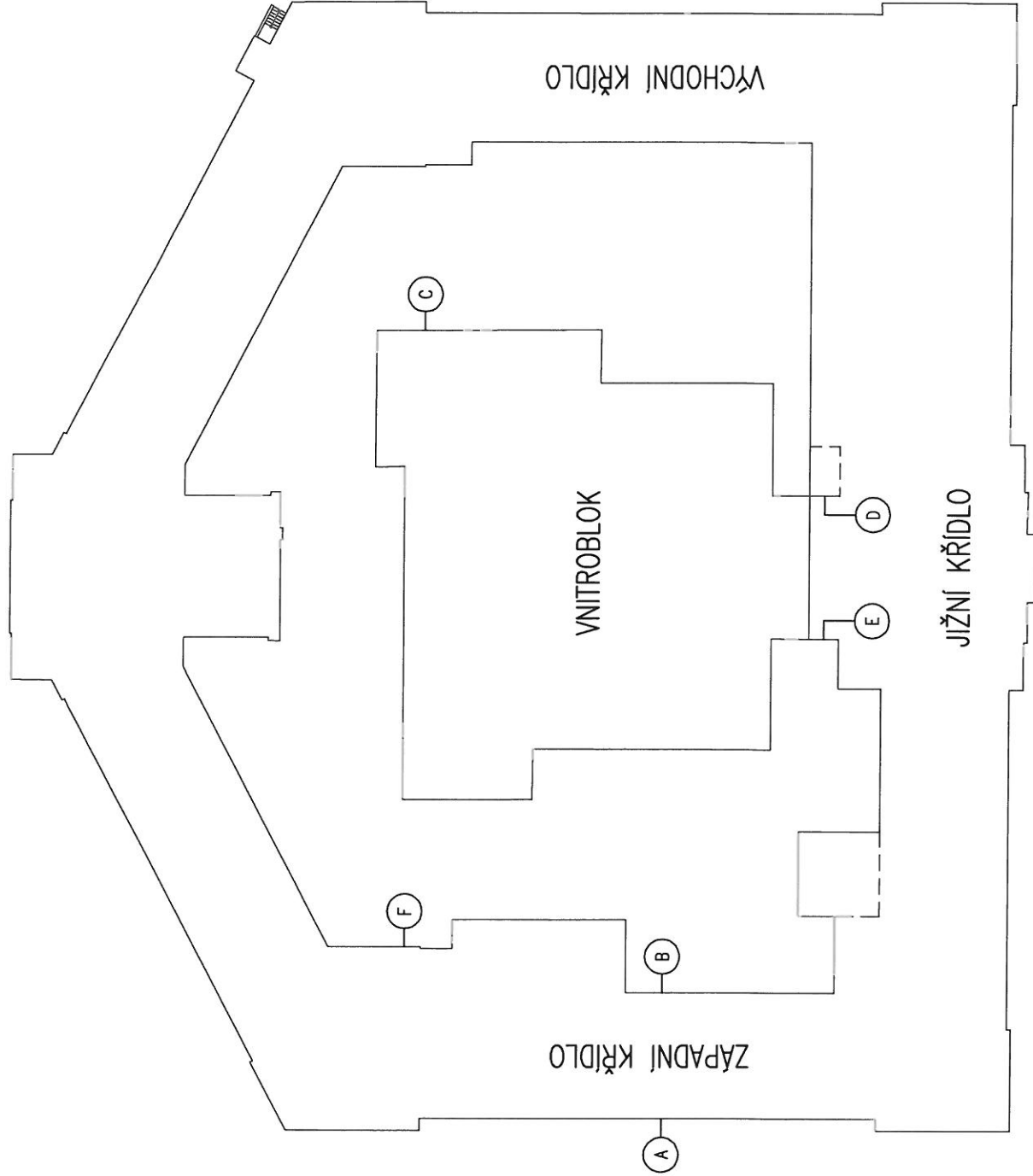
PŘED VÝMĚNOU ZVAŽIT REPAZI STÁVAJÍCÍCH
DVEŘÍ

VNITROBLOK

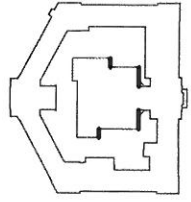
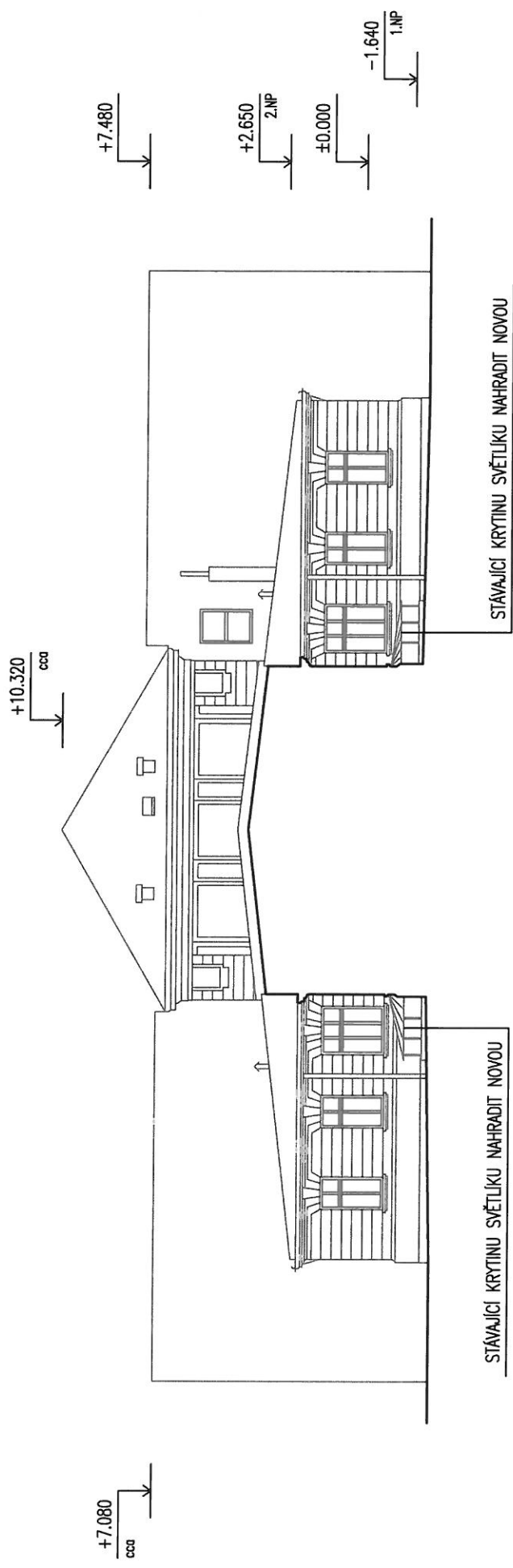
(C)

STÁVAJÍCÍ DVEŘE BUDOU VYMĚNĚNY ZA NOVÉ

TYP, ČLENĚNÍ A BARVA
BUDE ŘEŠENO PO KONZULTACI
S ÚŘADEM STÁTNÍ PAMÁTKOVÉ PÉČE

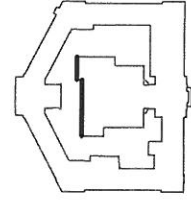
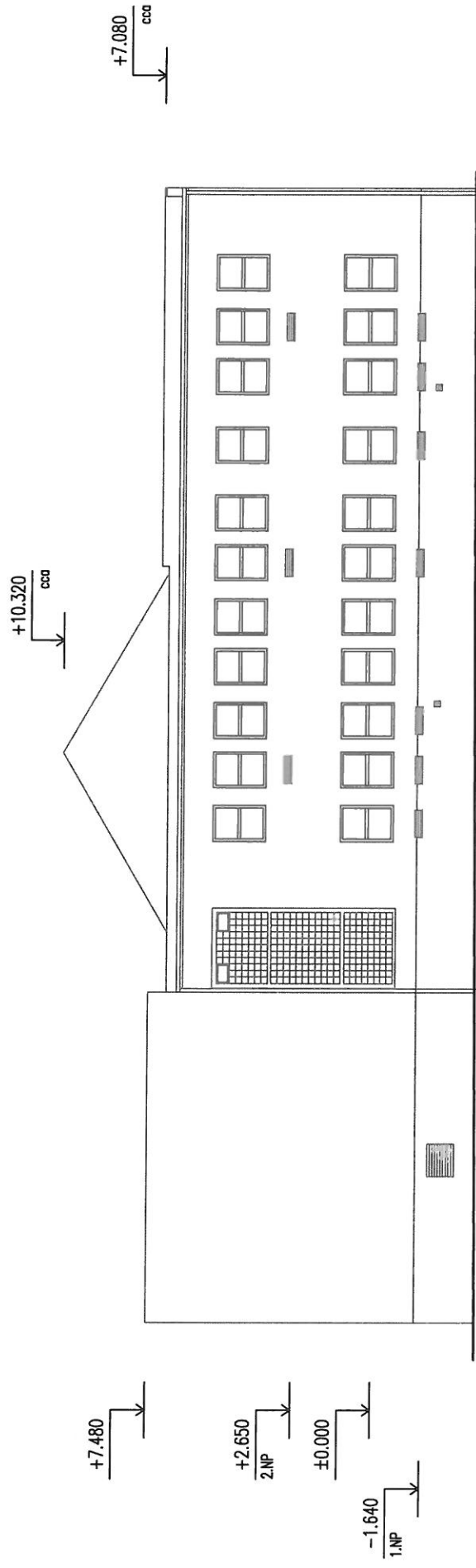


FASÁDA VNITROBLOKU
POHLED DVORNÍ – JIŽNÍ
1:200



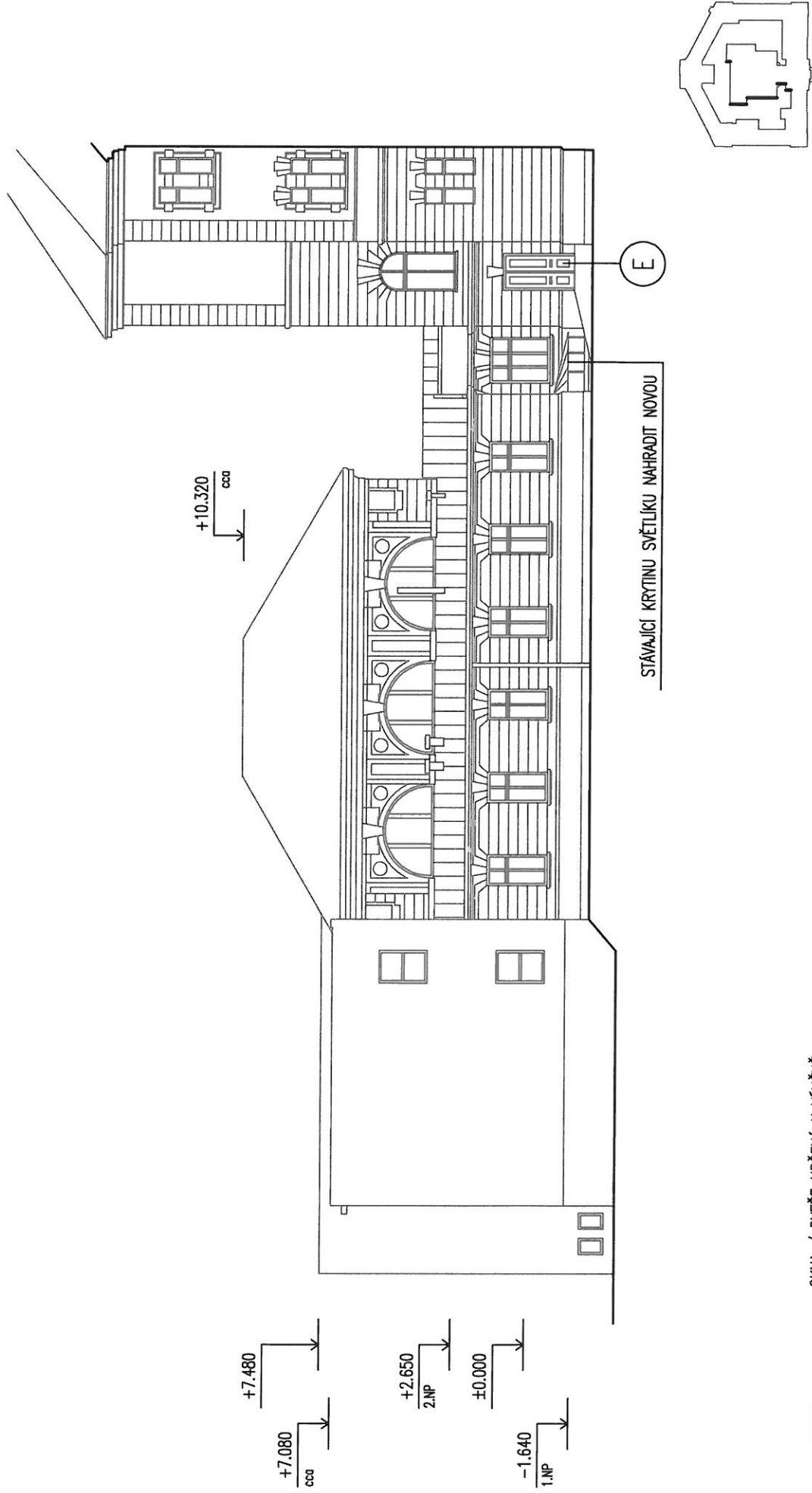
————— OKNA / DVEŘE URČENA K VÝMĚNĚ

FASÁDA VNITROBLOKU
POHLED DVORNÍ – SEVERNÍ
1:200



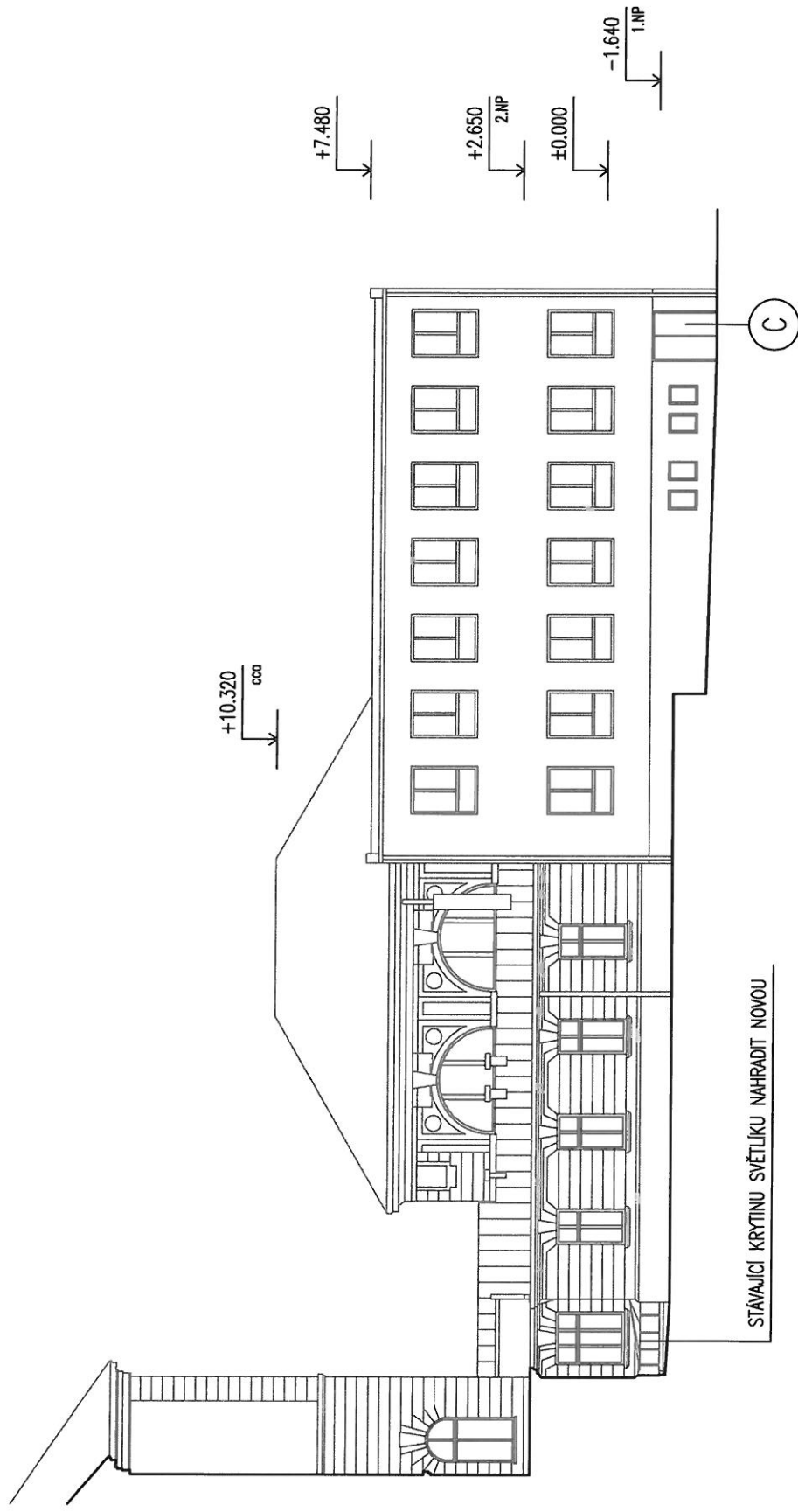
_____ OKNA / DVEŘE URČENÁ K VÝMĚNĚ

FASÁDA VNITROBLOKU
POHLED DVORNÍ – ZÁPADNÍ
1:200



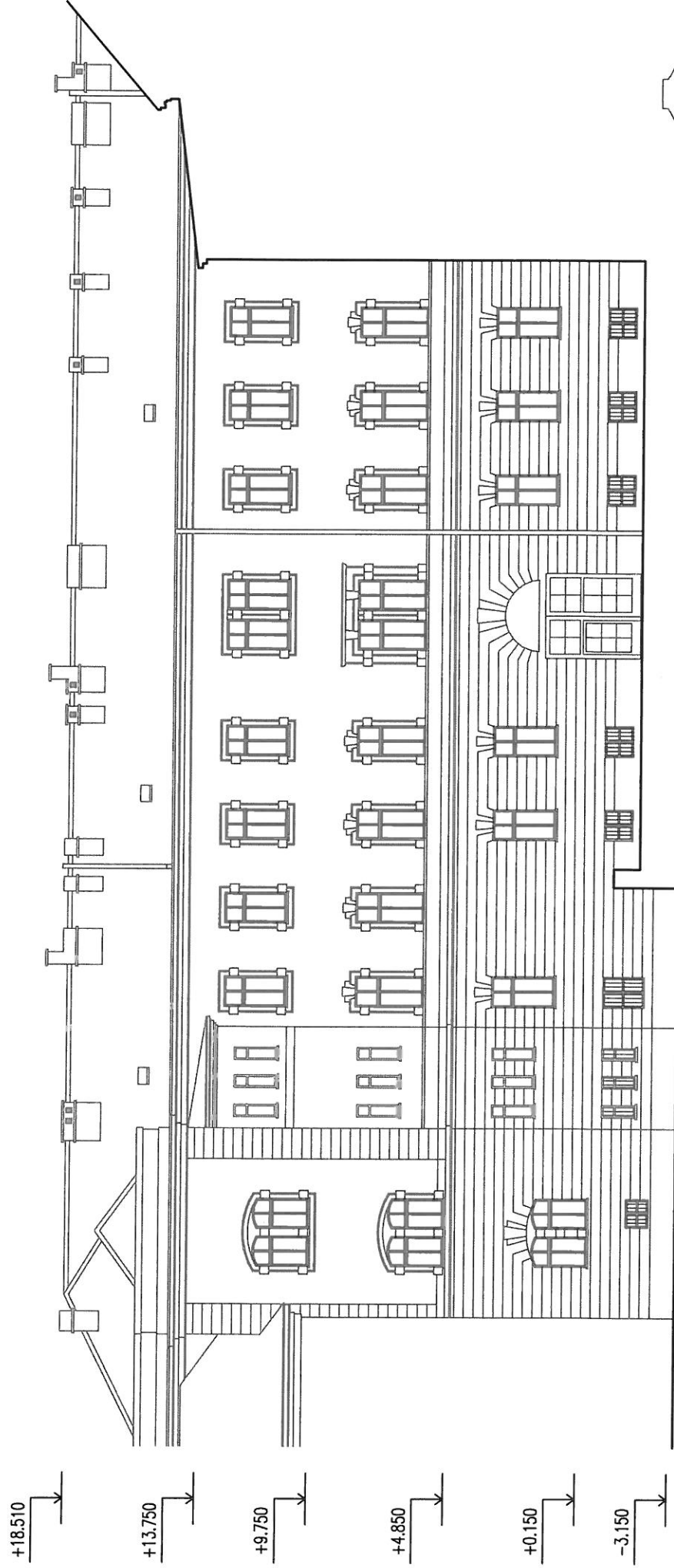
OKNA / DVEŘE URČENÁ K VÝMĚNĚ

FASÁDA VNITROBLOKU
POHLED DVORNÍ – VÝCHODNÍ
1:200



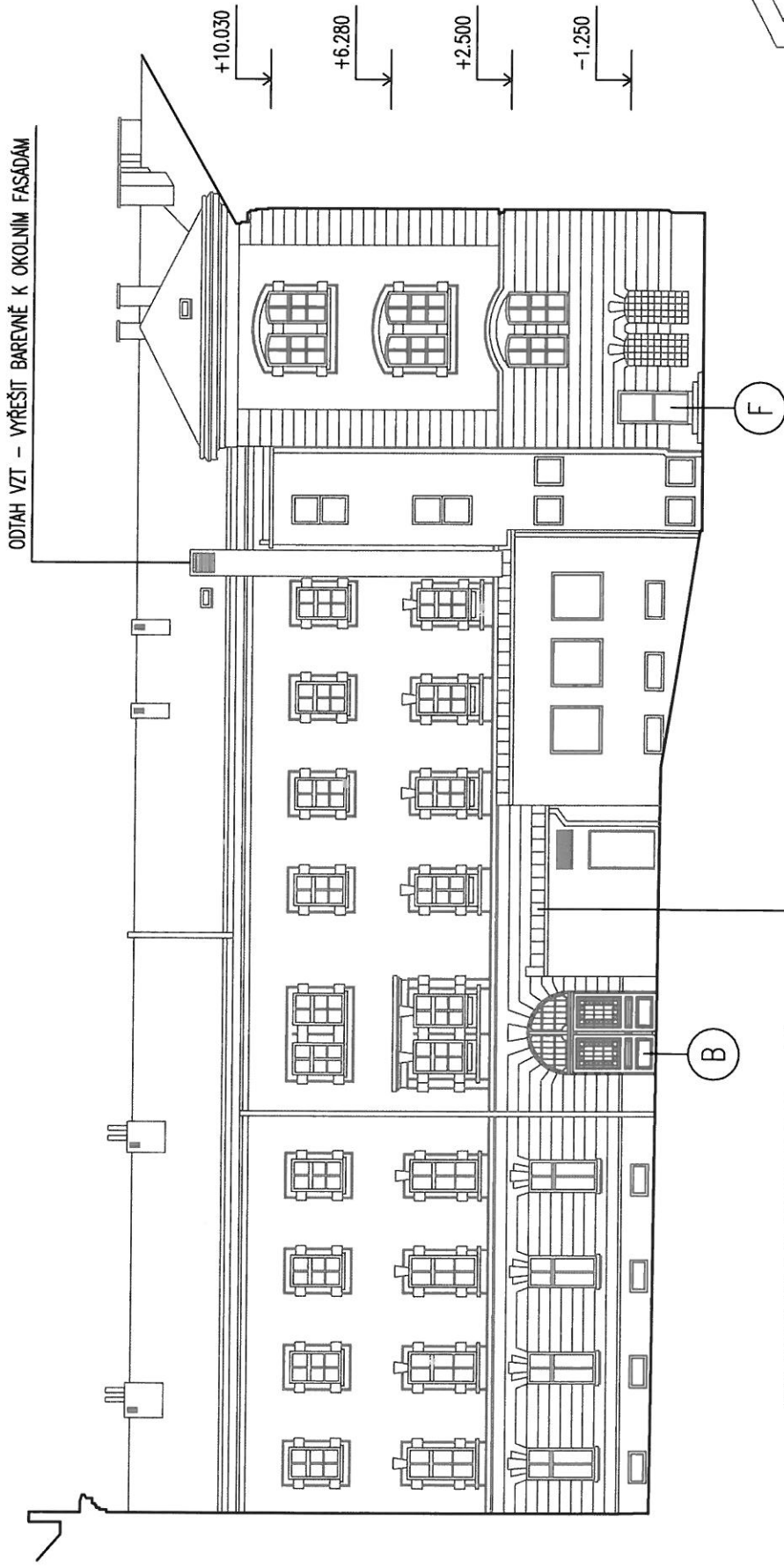
— OKNA / DVEŘE URČENA K VÝMĚNĚ

FASÁDA VNITŘNÍ
POHLED DVORNÍ – VÝCHODNÍ
1:200



————— OKNA / DVEŘE URČENÁ K VÝMĚNĚ

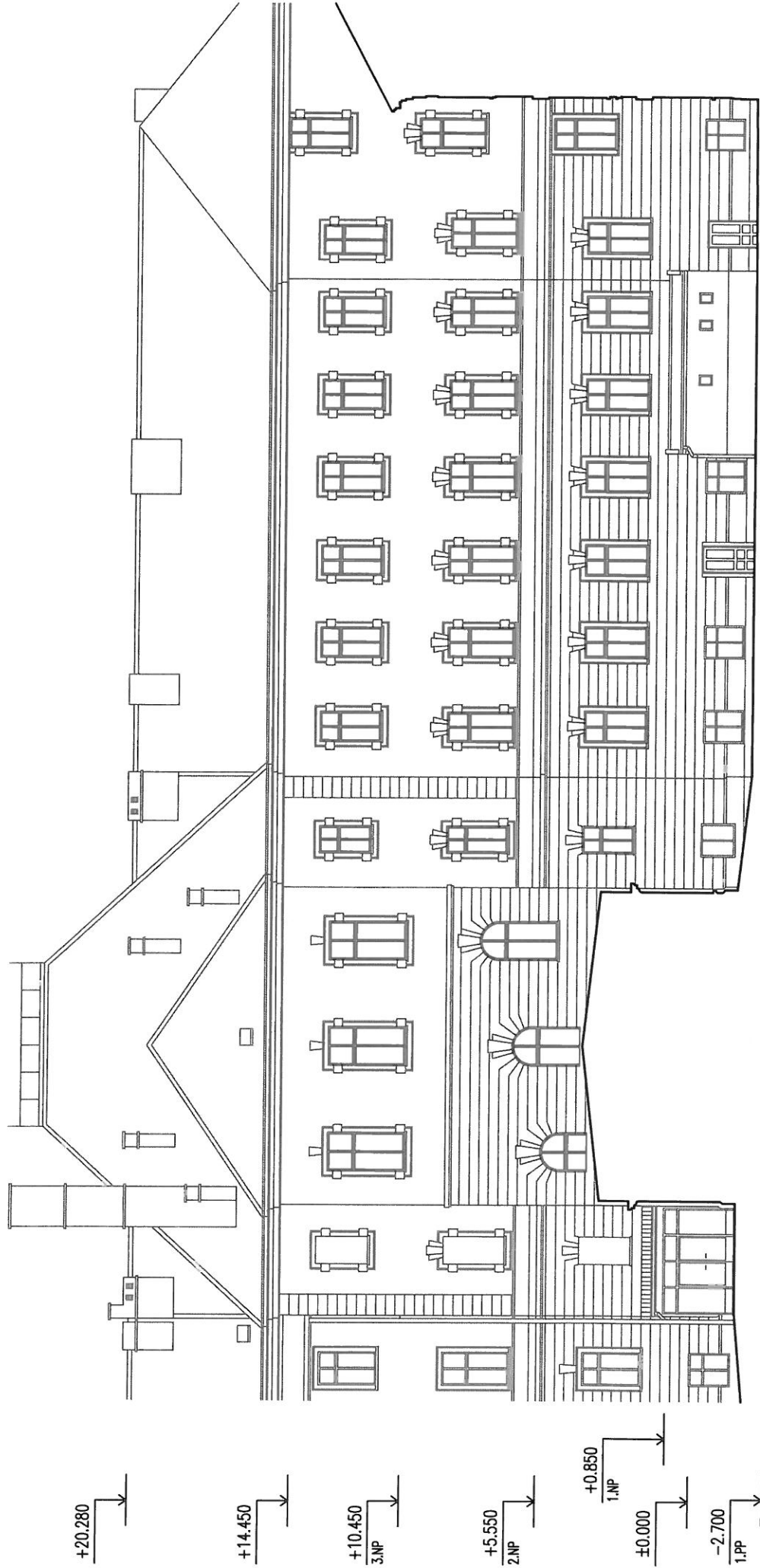
FASÁDA VNITŘNÍ
POHLED DVORNÍ – ZÁPADNÍ
1:200



STÁVAJÍCÍ KRYTINA NAD PŘÍSTAVKEM BUDE VYMĚNĚNA ZA NOVOU

OKNA / DVEŘE URČENA K VYMĚNĚ

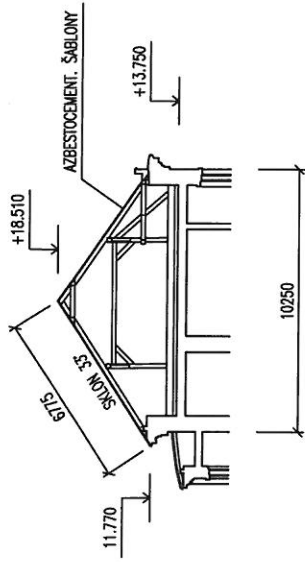
FASÁDA VNITŘNÍ
POHLED DVORNÍ – JIŽNÍ
1:200



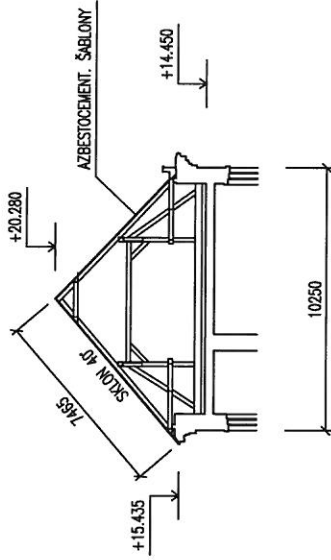
OKNA / DVEŘE URČENA K VÝMĚNĚ

PODKLAD č.11

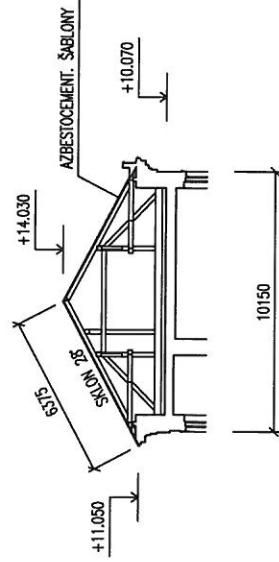
VÝCHODNÍ KŘÍDLO ŘEZ A-A
1:200



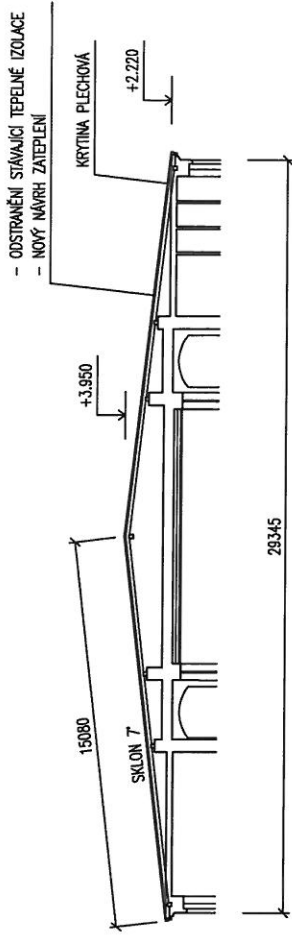
JIŽNÍ KŘÍDLO ŘEZ B-B
1:200



ZÁPADNÍ KŘÍDLO ŘEZ G-G
1:200



VNITROBLOK ŘEZ C-C
1:200



VNITROBLOK ŘEZ D-D
1:200

